

# РАБОЧАЯ ТЕТРАДЬ

---

# **1. Анализ хозяйственной деятельности и его роль в управлении предприятием**

*1. Дайте определение следующим понятиям.*

*Экономический анализ — \_\_\_\_\_*

---

---

---

---

---

---

---

---

*Предмет экономического анализа — \_\_\_\_\_*

---

---

---

---

---

---

---

---

*Объект анализа — \_\_\_\_\_*

---

---

---

---

---

---

---

---

*2. Укажите задачи экономического анализа.*

---

---

---

---

---

---

---

---

---

---

### Способы измерения влияния факторов в детерминированном анализе

В детерминированном факторном анализе для определения степени влияния факторов на резульативный показатель применяют следующие способы:

- **цепной подстановки**, который позволяет определить влияние отдельных факторов путем постепенной замены базисной величины каждого из них в объеме резульативного показателя на фактическую в отчетном периоде.

Алгоритм расчета способом цепной подстановки:

$$\begin{aligned}
 Y &= a \times b \times c; \\
 Y_{\text{пл}} &= a_{\text{пл}} \times b_{\text{пл}} \times c_{\text{пл}}; \\
 Y^a &= a_{\text{ф}} \times b_{\text{пл}} \times c_{\text{пл}}; \\
 \Delta Y^a &= Y^a - Y_{\text{пл}}; \\
 Y^b &= a_{\text{ф}} \times b_{\text{ф}} \times c_{\text{пл}}; \\
 \Delta Y^b &= Y^b - Y^a; \\
 Y^c &= a_{\text{ф}} \times b_{\text{ф}} \times c_{\text{ф}} = Y_{\text{ф}}; \\
 \Delta Y^c &= Y^c - Y^b
 \end{aligned}$$

---

$\Sigma \Delta Y$  — изменения резульативного показателя,

где  $a, b, c$  — факторы, оказывающие влияние на резульативный показатель;  $Y$  — резульативный показатель; индексы  $_{\text{пл}}(\text{ф})$  — плановые (фактические) значения показателей;

- **абсолютных разниц**, является модификацией элиминирования. Применяется для расчета влияния факторов на прирост резульативного показателя в детерминированном анализе.

Алгоритм расчета способом абсолютных разниц:

$$\begin{aligned}
 Y &= a \times b \times c; \\
 \Delta Y^a &= (a_{\text{ф}} - a_{\text{пл}}) \times b_{\text{пл}} \times c_{\text{пл}}; \\
 \Delta Y^b &= a_{\text{ф}} \times (b_{\text{ф}} - b_{\text{пл}}) \times c_{\text{пл}}; \\
 \Delta Y^c &= a_{\text{ф}} \times b_{\text{ф}} \times (c_{\text{ф}} - c_{\text{пл}})
 \end{aligned}$$

---

$\Sigma \Delta Y$  — изменения резульативного показателя,

где  $a, b, c$  — факторы, оказывающие влияние на резульативный показатель;  $Y$  — резульативный показатель; индексы  $_{\text{пл}}(\text{ф})$  — плановые (фактические) значения показателей.

### 3. Решите задачи.

**Задача 1.** Применяя способ цепной подстановки и абсолютных разниц, рассчитайте влияние объема производства продукции, расхода материала на единицу продукции, средней цены материалов на затраты материалов на выпуск продукции пофакторно и в целом. Рассчитайте величину результативного показателя, отклонения и проведите анализ.

Показатель	План	Факт	Отклонение
Объем производства продукции, шт.	500	540	
Расход материала на единицу продукции, шкур	1,2	1,5	
Средняя цена единицы материалов, р.	2000	2500	
Затраты материалов на выпуск продукции, тыс. р.			

**Задача 2.** Применяя способ цепной подстановки и абсолютных разниц, рассчитайте влияние среднесписочной численности, количества отработанных за год одним рабочим дней, средней продолжительности смены и среднечасовой заработной платы на фонд заработной платы пофакторно и в целом. Рассчитайте величину результативного показателя, отклонения и проведите анализ.

Показатель	План	Факт	Отклонение
ССЧ, человек	1500	1547	
Отработано за год одним рабочим, дней	240	226	
Средняя продолжительность смены, ч	8	7,6	
Среднечасовая заработная плата	4,51	4,73	
ФЗП, тыс. р.			

**Задача 3.** Применяя способ цепной подстановки и абсолютных разниц, рассчитайте влияние доли рабочих в общей численности работников, количества отработанных дней одним работником за год, средней продолжительности рабочего дня, среднечасовой выработки продукции одним работником на среднегодовую выработку одним работником пофакторно и в целом. Рассчитайте величину результативного показателя, отклонения и проведите анализ.

Показатель	План	Факт	Отклонение
Доля рабочих в общей численности работников, %	80	82	
Количество отработанных дней одним работником за год, дней	240	230	

Продолжение ➔

(Продолжение)

Показатель	План	Факт	Отклонение
Средняя продолжительность рабочего дня, ч	8	7,6	
Среднечасовая выработка продукции, р.	31,2	33,1	
Среднегодовая выработка продукции одним работником, тыс. р.			

**Задача 4.** Применяя способ цепной подстановки и абсолютных разниц, рассчитайте влияние объема производства продукции, расхода материала на единицу продукции, средней цены материалов на затраты материалов на выпуск продукции пофакторно и в целом. Рассчитайте величину результативного показателя, отклонения и проведите анализ.

Показатель	План	Факт	Отклонение
Объем производства продукции, пар	120	119	
Расход материала на единицу продукции, дм	5	5,2	
Средняя цена единицы материалов, р.	120	127	
Затраты материалов на выпуск продукции, тыс. р.			

**Задача 5.** Применяя способ цепной подстановки и абсолютных разниц, рассчитайте влияние среднесписочной численности, количества отработанных за год одним рабочим дней, средней продолжительности смены и среднечасовой заработной платы на фонд заработной платы пофакторно и в целом. Рассчитайте величину результативного показателя, отклонения и проведите анализ.

Показатель	План	Факт	Отклонение
ССЧ, человек	978	1000	
Отработано за год одним рабочим, дней	240	245	
Средняя продолжительность смены, ч	8	7,8	
Среднечасовая заработная плата	2,50	2,45	
ФЗП, тыс. р.			

**Задача 6.** Применяя способ цепной подстановки абсолютных и относительных разниц, рассчитайте влияние доли рабочих в общей численности работников, количества отработанных дней одним работником за год, средней продолжительности рабочего дня, среднечасовой выработки продукции одним работником на среднегодовую выработку од-

ним работником пофакторно и в целом. Рассчитайте величину резуль-  
тативного показателя, отклонения и проведите анализ.

Показатель	План	Факт	Отклонение
Доля рабочих в общей численности работ- ников, %	79	81	
Количество отработанных дней одним ра- ботником за год, дней	240	245	
Средняя продолжительность рабочего дня, ч	8	7,8	
Среднечасовая выработка продукции, р.	45,7	48,2	
Среднегодовая выработка продукции одним работником, тыс. р.	6931,78	7460,93	

### Вопросы для самоподготовки

1. Предмет анализа хозяйственной деятельности.
2. Содержание анализа хозяйственной деятельности.
3. Задачи анализа хозяйственной деятельности и пути их дости-  
жения.
4. Роль анализа хозяйственной деятельности в управлении.
5. Содержание анализа хозяйственной деятельности и последова-  
тельность его проведения.

## 2. Анализ и управление объемом производства и продаж

1. Дайте определение следующим понятиям.

Производственная программа — \_\_\_\_\_

\_\_\_\_\_

Валовая продукция — \_\_\_\_\_

\_\_\_\_\_

Товарная продукция — \_\_\_\_\_

\_\_\_\_\_

Реализованная продукция — \_\_\_\_\_

\_\_\_\_\_

2. Укажите цель, задачи проведения анализа объема производства и продаж и источники информации для него.

Цель анализа: \_\_\_\_\_

\_\_\_\_\_

Задачи анализа: \_\_\_\_\_

\_\_\_\_\_

Источники информации: \_\_\_\_\_

\_\_\_\_\_

\_\_\_\_\_

\_\_\_\_\_

**3. Анализ объема производства и продаж проводится по ниже-приведенным этапам. Укажите понятия, которым соответствуют представленные определения, запишите формулы.**

Этапы анализа:

- анализ динамики и выполнения плана производства и реализации продукции: анализ объема продукции, анализ ассортимента продукции, анализ структуры продукции.

\_\_\_\_\_ — набор товаров, предлагаемых предприятием-изготовителем на рынке, перечень наименований продукции с указанием объема ее выпуска по каждому виду. Различают полный (всех видов и разновидностей), групповой (по родственным группам), внутригрупповой.

\_\_\_\_\_ — соотношение отдельных видов изделий в общем объеме ее выпуска, отражает удельный вес (долю) каждого вида продукции в их общем объеме;

- анализ качества продукции.

\_\_\_\_\_ — совокупность свойств товара, удовлетворяющих определенную потребность.

\_\_\_\_\_ — один из основных факторов, способствующих росту реализации продукции, основной показатель ее конкурентоспособности;

- анализ ритмичности производства:

\_\_\_\_\_ — равномерный выпуск продукции в соответствии с графиком в объеме и ассортименте, предусмотренных планом.

*Показатели оценки ритмичности:*

- коэффициент ритмичности ( $K_{\text{рит}}$ ) определяется отношением фактического (но не выше планового задания) выпуска продукции (или ее удельного веса) к плановому выпуску (удельному весу):

$$K_{\text{рит}} = \frac{\text{фактический выпуск}}{\text{плановый выпуск}};$$

- коэффициент вариации ( $K_{\text{вар}}$ ) определяется как отношение среднеквадратичного отклонения от плановых заданий (за сутки, декаду, месяц и т. д.) к среднесуточному (среднедекадному, среднемесечному и т. д.) плановому выпуску:

$$K_{\text{вар}} = \frac{\text{среднеквадратичное отклонение}}{\text{плановый выпуск}};$$

- анализ выполнения договорных обязательств и реализации продукции.

*Коэффициент выполнения договорных обязательств ( $K_{\text{д}}$ ):*

$$K_{\text{д}} = \frac{\text{выполненные обязательства}}{\text{плановые обязательства}};$$



4. Укажите факторы изменения объема реализованной продукции в представленной ниже схеме.



5. Решите задачи.

**Задача 1.** Проанализируйте динамику производства и реализации продукции, постройте графики, сделайте выводы.

Год	Объем производства продукции, тыс. р.	Темпы роста, %		Объем реализации, тыс. р.	Темпы роста, %	
		Базисные	Цепные		Базисные	Цепные
1	39 500			38 250		
2	45 900			44 650		
3	45 600			45 200		
4	46 200			45 800		
5	46 450			42 450		

**Задача 2.** Проанализируйте динамику и выполнение плана по производству продукции, постройте графики, сделайте выводы.

Показатель	Преды- дущий год	Отчетный год		Отклонение		% вы- пол- нения плана	Темп роста, %
		По плану	Факти- чески	От плана	От преды- дущего года		
Объем выпущен- ной продукции в действующих ценах, всего	87 702	89 797	89 478				
В том числе по 1-му цеху	45 346	47 812	47 122				
По 2-му цеху	42 356	41 985	42 356				
Объем выпущен- ной продукции в сопоставимых ценах, всего	89 470	86 539	86 043				
В том числе по 1-му цеху	44 685	46 854	47 588				
По 2-му цеху	44 785	39 685	38 455				

**Задача 3.** Проанализируйте динамику и выполнение плана по производству продукции, постройте графики, сделайте выводы.

Показатель	Преды- дущий год	Отчетный год		Отклонение		% вы- пол- нения плана	Темп роста, %
		По плану	Факти- чески	От плана	От преды- дущего года		
1-й цех							
Продукт А	4173	4800	3950				
Продукт В	12 648	12 980	13 580				
Продукт С	4877	6232	5480				
Продукт Д	23 648	23 800	24 112				
Итого продукции 1-го цеха	45 346	47 812	47 122				
2-й цех							
Продукт Л	33 051	32 260	31 855				

Продолжение ➔

(Продолжение)

Показатель	Предыдущий год	Отчетный год		Отклонение		% выполнения плана	Темп роста, %
		По плану	Фактически	От плана	От предыдущего года		
В том числе 1-го сорта	1850	1950	1580				
2-го сорта	5850	5960	6120				
3-го сорта	8345	8150	7950				
Высшего сорта	10 800	8700	8700				
Несортовая	6206	7500	7505				
Продукт К	9305	9725	10 501				
Итого продукции 2-го цеха	42 356	41 985	42 356				
Всего продукции	87 702	89 797	89 478				

**Задача 4.** Оцените ритмичность производства продукции, рассчитайте значения коэффициентов ритмичности, вариации, стандартное отклонение, постройте графики, сделайте выводы.

Месяц	По плану	Фактически	% выполнения плана	Засчитано в счет ритмичности
Январь	5600,0	5852,4		
Февраль	5800,0	5962,0		
Март	6100,0	6095,3		
Апрель	6200,0	6123,5		
Май	6250,0	6351,4		
Июнь	5900,0	6185,5		
Июль	5700,0	5695,4		
Август	5900,0	5782,4		
Сентябрь	6200,0	6197,6		
Октябрь	6300,0	6345,6		
Ноябрь	6400,0	6534,7		
Декабрь	6450,0	6972,1		
Итого за год	72 800,0	74 097,9		
В среднем за год				

**Задача 5.** По данным таблицы рассчитайте: объем производства продукции в ценах базисного года; базисные и цепные темпы роста объема производства и реализации продукции. На основании проведенного анализа сделайте выводы об отношении между производством и реализацией продукции в рассматриваемом периоде.

Год	Объем производства продукции в текущих ценах, тыс. р.	Индекс цен	Объем реализации, тыс. р.
1	20 000	1,00	19 500
2	25 000	1,50	23 000
3	30 000	1,47	28 500
4	38 000	1,42	25 600
5	45 000	1,30	42 500
6	60 000	1,25	53 000

**Задача 6.** Рассчитайте абсолютные и относительные показатели выполнения плана по выпуску продукции по ассортиментным группам продукции и в целом по предприятию. Рассчитайте коэффициент изменения ассортимента продукции предприятия.

Изделия	Объем производства продукции в плановых ценах, тыс. р.			
	По плану	Фактически	Абсолютное отклонение от плана	Выполнение плана, %
А	55 000	60 000		
В	45 000	42 000		
Итого				

## Вопросы для самоподготовки

1. Задачи и этапы анализа производства и продаж.
2. Источники информации.
3. Основные концепции приведения показателей в сопоставимый вид.
4. Основные показатели объема производства.
5. Анализ динамики валовой и товарной продукции, расчет индексов их роста и прироста.
6. Анализ выполнения плана по номенклатуре.
7. Обоснование формирования и оценка эффективности ассортиментных программ.

8. Причины невыполнения плана по ассортименту.
9. Анализ выполнения плана по структуре.
10. Анализ обновления продукции.
11. Анализ качества продукции. Обобщающие, индивидуальные и косвенные показатели качества.
12. Оценка выполнения плана по качеству продукции.
13. Основные причины снижения качества продукции.
14. Ритмичность производства. Влияние аритмичности производства продукции.
15. Показатели оценки ритмичности.
16. Методика подсчета упущенных возможностей предприятия по выпуску продукции в связи с неритмичной работой.
17. Задачи анализа реализации продукции, основные показатели, источники информации.
18. Способы определения выручки от реализации продукции (работ, услуг).
19. Анализ выполнения плана по объему реализации продукции.
20. Факторы, влияющие на изменение объема реализации продукции.
21. Анализ объема, структуры и динамики остатков нереализованной продукции.
22. Анализ критической точки производства и реализации продукции, запас финансовой прочности предприятия, эффект операционного рычага.
23. Анализ выполнения договорных обязательств по поставкам продукции.

### 3. Анализ технико-организационного уровня и других условий производства

1. Дайте определение следующему понятию.

Технический уровень производства — \_\_\_\_\_

---

---

2. Перечислите задачи анализа технико-организационного уровня и других условий производства.

---

---

---

3. Укажите формулы расчета следующих показателей.

Удельный вес работников управления:

$D_{\text{упр}} =$  \_\_\_\_\_

Коэффициент централизации управленческих функций:

$K_{\text{цент}} =$  \_\_\_\_\_

Коэффициент ритмичности:

$K_{\text{р}} =$  \_\_\_\_\_

Уменьшение численности рабочих в результате повышения производительности труда за счет внедрения научной организации труда:

$\% \Delta R_{\text{внот}} =$  \_\_\_\_\_

Относительное уменьшение численности работающих за счет сокращения целодневных и внутрисменных простоев:

$\% \Delta R_{\text{простои}} =$  \_\_\_\_\_

Степень механизации труда:

$Y_{\text{м}} =$  \_\_\_\_\_

Степень автоматизации труда:

$Y_{\text{а}} =$  \_\_\_\_\_

Фондовооруженность труда:

$\Phi В =$  \_\_\_\_\_

Техническая вооруженность труда:

$Т В =$  \_\_\_\_\_

Энерговооруженность труда:

$Э В =$  \_\_\_\_\_

#### 4. Решите задачи.

**Задача 1.** Оцените состояние организации труда, постройте графики, сделайте выводы.

№ п/п	Показатели	За прошлый год	За отчетный год	Отклонение от прошлого года	
				Абсолютное	Относительное
1	Общий объем выпущенной продукции	86 273	102 346		
2	Объем профилирующей продукции	82 566	88 766		
3	Себестоимость покупных изделий	20 543	21 679		
4	Себестоимость товарной продукции	65 470	94 351		
5	Коэффициент специализации				
6	Коэффициент кооперирования				

**Задача 2.** Оцените состояние эффективности управления, постройте графики, сделайте выводы.

№ п/п	Показатели	1-й год	2-й год	3-й год
1	Объем реализованной продукции, млн р.	49 766	56 273	92 346
2	Среднегодовая стоимость основных производственных фондов, млн р.	10 766	11 783	12 890
3	Среднегодовая численность ППП, чел.	308	326	357
4	Численность работников управления, чел.	38	42	55
5	Затраты на управление, тыс. р.	1940	2178	3260
6	Приходится на одного работника управления: реализованной продукции, млн р.			
7	Стоимости ОПФ, млн р.			
8	Численности ППП, чел.			
9	Коэффициент эффективности управления			

**Задача 3.** Обоснуйте, какой из двух видов выпускаемой продукции является наиболее выгодным для производства; рассчитайте недостающие данные, маржинальный доход, прибыль и критический объем продаж.

Показатели	Изделие А	Изделие Б	Итого
Продано, тыс. шт.	60	20	
Цена, р.	2800	4000	
Затраты переменные на единицу	1750	2800	
Затраты постоянные: всего, тыс. р.			18 000
Трудоемкость единицы продукции, ч	50	60	

**Задача 4.** Производственная мощность литейного цеха на 1 января отчетного года составляла 15 тыс. т литья в год. С 1 мая отчетного года были введены мощности на 2 тыс. т литья в год, а с 1 июля исключено мощностей на 1 тыс. т литья в год. За отчетный год было выпущено 23 000 т литья. Определите коэффициент использования производственной мощности.

### Вопросы для самоподготовки

1. Анализ технической оснащенности производства, возрастного состава основных фондов.
2. Сущность и основные показатели технико-организационного уровня производства.
3. Направления анализа технико-организационного уровня.
4. Анализ технической оснащенности производства.
5. Анализ возрастного состава основных фондов.
6. Анализ и оценка уровня организации производства и управления.
7. Показатели экономической эффективности мероприятий по техническому и организационному развитию.
8. Показатели гибкости производства, определение влияния основных факторов. Показатели оценки прогрессивности применяемых технологий.
9. Анализ состояния организации труда и производства.
10. Анализ уровня специализации и кооперирования производства.
11. Оценка эффективности управления.
12. Жизненный цикл изделия, техники и технологии и учет его влияния на анализ организационно-технического уровня.
13. S-образная кривая развития производственных систем.
14. Методика экономического анализа в зависимости от стадии развития систем.



## **4. Анализ использования производственных ресурсов**

### **4.1. Анализ обеспеченности предприятия основными средствами и их использования**

*1. Укажите цель, задачи и источники проведения анализа обеспеченности предприятия основными средствами и их использования.*

*Цель анализа:* \_\_\_\_\_

---

---

---

---

---

---

---

---

---

---

*Задачи анализа:* \_\_\_\_\_

---

---

---

---

---

---

---

---

---

---

*Источники для проведения анализа:* \_\_\_\_\_

---

---

---

---

---

---

---

---

---

---

**2. Укажите формулы расчета следующих показателей.**

- Коэффициент износа:

$$K_{\text{изн}} = \underline{\hspace{10em}}$$

- Коэффициент годности:

$$K_{\text{г}} = \underline{\hspace{10em}}$$

- Коэффициент использования всего наличного оборудования:

$$K_{\text{исп}}^{\text{но}} = \underline{\hspace{10em}}$$

- Коэффициент использования установленного оборудования:

$$K_{\text{исп}}^{\text{уо}} = \underline{\hspace{10em}}$$

- Календарный фонд:

$$T_{\text{к}} = \underline{\hspace{10em}}$$

- Коэффициент использования календарного времени:

$$K_{\text{кал}} = \underline{\hspace{10em}}$$

- Режимный фонд:

$$T_{\text{р}} = \underline{\hspace{10em}}$$

- Коэффициент использования режимного времени:

$$K_{\text{реж}} = \underline{\hspace{10em}}$$

- Плановый фонд:

$$T_{\text{п}} = \underline{\hspace{10em}}$$

- Фактический фонд:

$$T_{\text{ф}} = \underline{\hspace{10em}}$$

- Коэффициент загрузки действующего оборудования:

$$K_{\text{загр}} = \underline{\hspace{10em}}$$

- Коэффициент интенсивной нагрузки:

$$K_{\text{и}} = \underline{\hspace{10em}}$$

- Общий коэффициент:

$$K_{\text{общ}} = \underline{\hspace{10em}}$$

- Интенсивный коэффициент:

$$K_{\text{и}} = \underline{\hspace{10em}}$$

- Экстенсивный коэффициент:

$$K_{\text{э}} = \underline{\hspace{10em}}$$

- Фондоотдача:

$$\text{ФО} = \underline{\hspace{10em}}$$

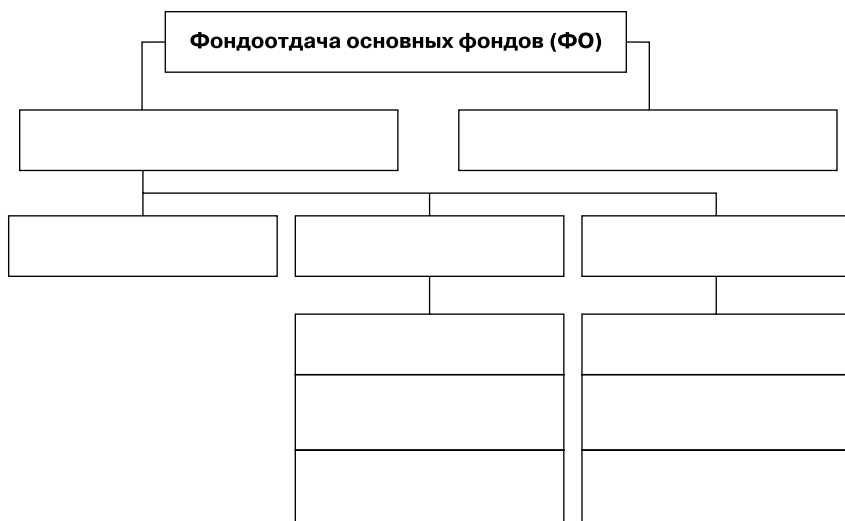
- Фондоёмкость:

$$\text{ФЕ} = \underline{\hspace{10em}}$$

- Относительный перерасход или экономия средств в основные фонды:

$$\text{Э} = \underline{\hspace{10em}}$$

3. Укажите факторы, влияющие на фондоотдачу, в представленной ниже схеме.



4. Решите задачи.

Исходная информация для решения задач следующая.

**Форма № 5.** Раздел 3. Амортизируемое имущество —  
Основные средства

№ п/п	Наименование показателей	Остаток на начало года	Поступило (введено)	Выбыло	Остаток на конец года
1	Здания	13 364	702		14 066
2	Сооружения	2757			2757
3	Машины и оборудование	10 305	886	27	11 164
4	Транспортные средства	4406	620	190	4836
5	Производственный и хозяйственный инвентарь	122			122
6	Другие виды основных средств	293	118		411
Итого		31 247	2326	217	33 356
В том числе:		31 247	2326	217	33 356
производственные					
непроизводственные		—	—	—	—

**Справка 1** «О возрастном составе установленного металлорежущего оборудования». Нормативный срок эксплуатации станков — 25 лет

Виды оборудования	Количество	Срок эксплуатации в годах
1. Токарные станки — всего	9	—
В том числе:	2	5
	3	21
	3	17
	1	22
2. Фрезерные станки — всего	10	—
В том числе:	2	3
	1	9
	3	11
	4	19
3. Стругательные станки — всего	3	—
В том числе:	2	13
	1	24
4. Шлифовальные станки — всего	4	—
В том числе:	2	8
	2	15

**Задача 1.** На основании данных формы № 5 проанализируйте наличие, структуру, движение и динамику основных фондов. Для анализа используйте нижеприведенную таблицу. Постройте графики, сделайте выводы.

Виды основных фондов	Наличие на начало года		В отчетном году		Наличие на конец года		Изменение за отчетный год	
	Тыс. р.	%	Поступило, тыс. р.	Выбыло, тыс. р.	Тыс. р.	%	Тыс. р.	%
Здания								
Сооружения								
Машины и оборудование								

Продолжение ↗

(Продолжение)

Виды основных фондов	Наличие на начало года		В отчетном году		Наличие на конец года		Изменение за отчетный год	
	Тыс. р.	%	Поступило, тыс. р.	Выбыло, тыс. р.	Тыс. р.	%	Тыс. р.	%
Транспортные средства								
Производственный и хозяйственный инвентарь								
Другие виды основных средств								
Итого								
В том числе: производственные								
непроизводственные								

**Задача 2.** На основании данных формы № 5 и справки 1 рассчитайте коэффициенты поступления, выбытия и износа основных фондов. Для анализа самостоятельно постройте таблицу. Постройте графики, сделайте выводы.

**Задача 3.** Проанализируйте эффективность использования основных средств. Определите влияние факторов на выпуск продукции. Для анализа используйте нижеприведенную таблицу. Постройте графики, сделайте выводы.

Показатели	Базовый год	Отчетный год		Темпы роста, %	
		По плану	Фактически	Относительно плана	Относительно базового года
Объем товарной продукции, тыс. р.	47 373	65 800	67 784		
Основные фонды: всего, тыс. р.	31 247	33 480	33 356		
В том числе их активная часть	15 126	16 657	16 533		

Показатели	Базовый год	Отчетный год		Темпы роста, %	
		По плану	Фактически	Относительно плана	Относительно базового года
Фондоотдача общая					
Фондоотдача активной части фондов					

### Вопросы для самоподготовки

1. Цель и основные задачи анализа основных средств.
2. Анализ наличия, движения, структуры и состояния основных средств.
3. Анализ эффективности использования основных средств.
4. Факторная модель фондоотдачи.
5. Анализ использования оборудования.
6. Характеристика производственной мощности предприятия.
7. Взаимосвязь фондоотдачи и производственной мощности.

### 4.2. Анализ обеспеченности предприятия материальными ресурсами и их использования

*1. Укажите цель, задачи и источники проведения анализа обеспеченности предприятия материальными ресурсами и их использования.*

*Цель анализа:* \_\_\_\_\_

\_\_\_\_\_

\_\_\_\_\_

\_\_\_\_\_

*Задачи анализа:*

\_\_\_\_\_

\_\_\_\_\_

\_\_\_\_\_

\_\_\_\_\_

Источники для проведения анализа: \_\_\_\_\_

---



---



---



---



---

## 2. Укажите формулы расчета следующих показателей.

- Коэффициент обеспечения по заключенным договорам на поставку:

$$K_{\text{об. дог}} = \underline{\hspace{10em}}$$

- Коэффициент обеспечения по фактическому выполнению договоров на поставку:

$$K_{\text{об. факт}} = \underline{\hspace{10em}}$$

- Коэффициент удовлетворения заявок:

$$K_1 = \underline{\hspace{10em}}$$

- Коэффициент выполнения договоров:

$$K_2 = \underline{\hspace{10em}}$$

- Коэффициент качества поставок:

$$K_3 = \underline{\hspace{10em}}$$

- Сводный коэффициент организации внешних поставок:

$$K_4 = \underline{\hspace{10em}}$$

- Коэффициент обеспеченности по плану:

$$K_{\text{об}}^{\text{пл}} = \underline{\hspace{10em}}$$

- Коэффициент обеспеченности фактический:

$$K_{\text{об}}^{\text{ф}} = \underline{\hspace{10em}}$$

- Коэффициент неравномерности поставок материалов:

$$K_{\text{нер}} = \underline{\hspace{10em}}$$

- Коэффициент вариации:

$$K_{\text{вар}} = \underline{\hspace{10em}}$$

- Обеспеченность предприятия запасами в днях:

$$Z_{\text{дн}} = \underline{\hspace{10em}}$$

- Средний дневной расход каждого вида материалов:

$$P_{di} = \underline{\hspace{10em}}$$

- Количество оборотов запасов за период:

$$T_{\text{оз}} = \underline{\hspace{10em}}$$

- Количество дней использования запасов:

$$T_{\text{из}} = \underline{\hspace{10em}}$$

**3. Укажите экономическую интерпретацию следующих показателей.**

**Показатели эффективности использования  
материальных ресурсов**

Показатели	Формула расчета	Экономическая интерпретация показателя
<b>1. Обобщающие показатели</b>		
Материалоемкость продукции (МЕ)	$ME = \text{Сумма материальных затрат} / \text{Стоимость продукции}$	
Материалоотдача продукции (МО)	$MO = \text{Стоимость продукции} / \text{Сумма материальных затрат}$	
Удельный вес материальных затрат в себестоимости продукции ( $Y_m$ )	$Y_m = \text{Сумма материальных затрат} / \text{Полная себестоимость продукции}$	
Коэффициент использования материалов ( $K_m$ )	$K_m = \text{Сумма фактических материальных затрат} / \text{Сумма материальных затрат по плану при фактическом выпуске продукции}$	
<b>2. Частные показатели</b>		
Сырьеемкость продукции (СМЕ)	$СМЕ = \text{Стоимость потребленного сырья и материалов} / \text{Стоимость продукции}$	
Металлоемкость продукции (ММЕ)	$ММЕ = \text{Стоимость потребленного металла} / \text{Стоимость продукции}$	
Топливоемкость продукции (ТМЕ)	$ТМЕ = \text{Стоимость потребленного топлива} / \text{Стоимость продукции}$	
Энергоемкость продукции (ЭМЕ)	$ЭМЕ = \text{Стоимость потребленной энергии} / \text{Стоимость продукции}$	
Удельная материалоемкость изделия (УМЕ)	$УМЕ = \text{Стоимость всех потребленных на изделие материалов} / \text{Цена изделия}$	



**4. Заполните схему факторной системы материалоемкости.**



**5. Решите задачи.**

**Задача 1.** В предшествующем году на изготовление легкового автомобиля расходовалось 1200 кг проката черных металлов. В отчетном году за счет новых технологий норму расхода проката удалось снизить на 1,4 %. Определите, как изменится удельная материалоемкость, если мощность двигателя увеличилась с 95 до 100 лошадиных сил.

**Задача 2.** По данным таблицы оцените влияние изменения материальных затрат и материалоемкости на выпуск продукции. Сформулируйте выводы.

Показатели	По плану	Фактически
Выпуск товарной продукции, тыс. р.	40 000	42 000
Материальные затраты, тыс. р.	15 000	16 500

**Задача 3.** Стоимость товарной продукции на предприятии составляет 1600 тыс. р. Информация о стоимости имущества предприятия дана в таблице. Определите материалоотдачу и материалоемкость.

Статьи основных производственных фондов	Стоимость ОПФ, млн р.	Изменения
Здания	260	—
Сооружения	100	+45
Передаточные устройства	26	–20
Рабочие машины и оборудование	127	—
Силовые машины и оборудование	25	–15
Измерительные приборы и лабораторное оборудование	27	+17
Вычислительная техника	16	—
Транспортные средства	372	—
Прочие ОПФ	12,5	—

### Вопросы для самоподготовки

1. Цель и задачи анализа использования материальных ресурсов.
2. Основные пути улучшения обеспеченности материальными ресурсами.
3. Оценка качества планов материально-технического снабжения.
4. Оценка ритмичности поставок.
5. Оценка потребности в материальных ресурсах.
6. Оценка эффективности использования материальных ресурсов.
7. Факторный анализ общей материалоемкости продукции.
8. Оценка влияния материальных ресурсов на объем производства продукции.
9. Подсчет резервов повышения эффективности использования материальных ресурсов, не используемых в отчетном году.

### 4.3. Анализ обеспеченности предприятия трудовыми ресурсами и их использования

**1. Укажите цель, задачи и источники проведения анализа обеспеченности предприятия трудовыми ресурсами и их использования.**

Цель анализа: \_\_\_\_\_

Задачи анализа:

---



---

Источники для проведения анализа: \_\_\_\_\_

---

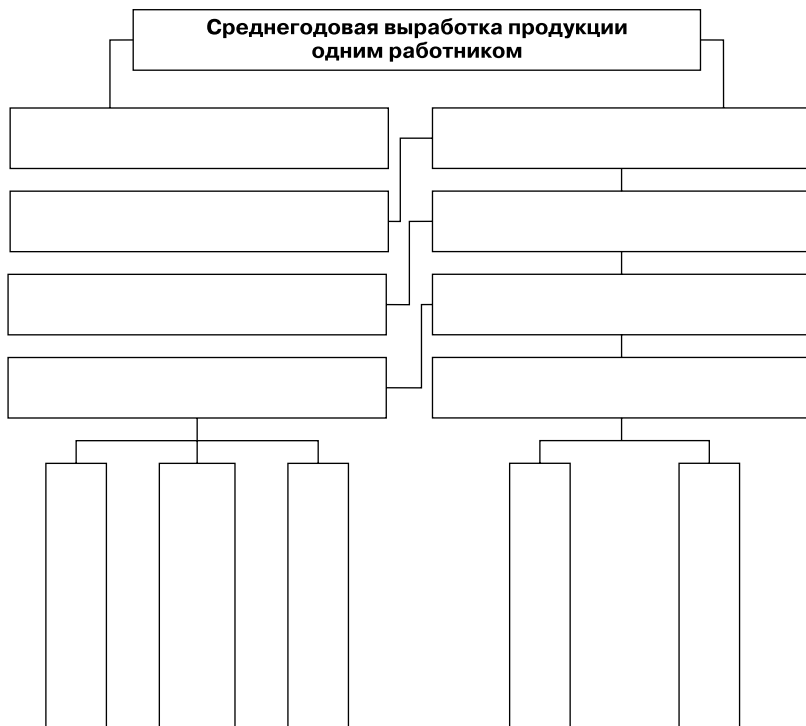


---

## 2. Укажите формулы расчета следующих показателей.

- Численность рабочих:  
 $Ч_p =$  \_\_\_\_\_
- Коэффициент оборота по приему:  
 $K_n =$  \_\_\_\_\_
- Коэффициент оборота по выбытию:  
 $K_v =$  \_\_\_\_\_
- Коэффициент текучести кадров:  
 $K_t =$  \_\_\_\_\_
- Коэффициент постоянства кадров:  
 $K_n =$  \_\_\_\_\_
- Календарный фонд времени:  
 $T_k =$  \_\_\_\_\_
- Номинальный (режимный) фонд времени:  
 $T_n =$  \_\_\_\_\_
- Явочный фонд времени:  
 $T_я =$  \_\_\_\_\_
- Полезный фонд времени:  
 $T_n =$  \_\_\_\_\_
- Среднегодовая выработка продукции одним работающим:  
 $ГВ =$  \_\_\_\_\_
- Трудоемкость:  
 $ТЕ =$  \_\_\_\_\_
- Сумма экономии (перерасхода) (Э) фонда заработной платы в связи с изменением соотношений темпов роста производительности труда и его оплаты:  
 $\pm Э =$  \_\_\_\_\_
- Зарплатоотдача:  
 $ЗП_o =$  \_\_\_\_\_
- Зарплатоемкость:  
 $ЗП_e =$  \_\_\_\_\_

**3. Укажите взаимосвязь факторов, определяющих среднегодовую выработку продукции работником предприятия.**



**4. Решите задачи.**

**Задача 1.** Заполните таблицу. На основании ее данных рассчитайте структуру персонала организации и подготовьте варианты обоснования ее изменения.

Категория персонала	Численность за предшествующий год, чел.	Численность по плану, чел.	Численность фактическая, чел.	Отклонения, %	
				К плану	К предшествующему году
Всего	1000	1002	998		
В том числе по основной деятельности	975	975	975		

Продолжение ↗

(Продолжение)

Категория персонала	Численность за предшествующий год, чел.	Численность по плану, чел.	Численность фактическая, чел.	Отклонения, %	
				К плану	К предшествующему году
Из них рабочие					
Служащие					
Из них руководители	51	53	53		
Специалисты	115	118	116		
По неосновной деятельности	25	27	23		

**Задача 2.** Заполните таблицу недостающими данными. Рассчитайте показатели движения персонала. Проанализируйте полученные результаты.

Показатели	Предшествующий год	Отчетный год
Численность персонала на начало года	300	310
Приняты на работу	50	47
Выбыли	47	35
В том числе по собственному желанию	40	33
За нарушения трудовой дисциплины		
Численность персонала на конец года		
Среднесписочная численность		

**Задача 3.** Заполните таблицу. Рассчитайте, насколько изменился фактический фонд рабочего времени по сравнению с плановым за год. Проанализируйте, за счет каких факторов произошло изменение фактического фонда рабочего времени.

Показатель	Значение показателя		Изменения	
	По плану	Фактически	Абсолютные	Относительные
Среднегодовая численность рабочих, чел.	150	155		

Показатель	Значение показателя		Изменения	
	По плану	Фактически	Абсолютные	Относительные
Отработано дней одним рабочим за год	225	220		
Отработано часов одним рабочим за год				
Средняя продолжительность рабочего дня, ч	8,0	7,8		
Общий фонд рабочего времени, чел.-ч				

### Вопросы для самоподготовки

1. Анализ обеспеченности предприятия трудовыми ресурсами и их использования.
2. Анализ использования рабочей силы.
3. Анализ профессионального и квалификационного уровня рабочих. Оценка соответствия квалификации рабочих сложности выполняемых работ.
4. Показатели движения рабочей силы.
5. Анализ фонда рабочего времени.
6. Анализ производительности труда. Факторная модель для показателя среднегодовой выработки.
7. Резервы снижения удельной трудоемкости продукции.
8. Анализ фонда заработной платы. Эффективность использования фонда заработной платы.

## 5. Анализ и управление затратами и себестоимостью продукции

1. Дайте определение следующим понятиям.

Себестоимость продукции (работ, услуг) — \_\_\_\_\_

Затраты — \_\_\_\_\_

Расходы — \_\_\_\_\_

Издержки — \_\_\_\_\_

Явные (расчетные) издержки — \_\_\_\_\_

Альтернативные (вмененные) издержки — \_\_\_\_\_

Управление себестоимостью товаров — \_\_\_\_\_

Постоянные затраты — \_\_\_\_\_

Переменные затраты — \_\_\_\_\_

Непроизводительные затраты — \_\_\_\_\_

*Коммерческие расходы* — \_\_\_\_\_

*Расходы по доставке товаров* — \_\_\_\_\_

*Расходы по погрузке и выгрузке* — \_\_\_\_\_

*Расходы на тару и упаковочные материалы* — \_\_\_\_\_

*Анализ безубыточности производства* — \_\_\_\_\_

*Маржинальный доход* — \_\_\_\_\_

*Порог рентабельности (точка безубыточности)* — \_\_\_\_\_

*Производственный леверидж* — \_\_\_\_\_

*Маржинальный запас прочности* — \_\_\_\_\_

**2. Укажите цель, задачи и источники проведения анализа затрат и себестоимости.**

*Цель анализа:* \_\_\_\_\_

*Задачи анализа:* \_\_\_\_\_

*Источники для проведения анализа:* \_\_\_\_\_



**3. Укажите формулы расчета следующих показателей.**

- Общие суммарные затраты на производство продукции:

$$З = \underline{\hspace{10cm}}$$

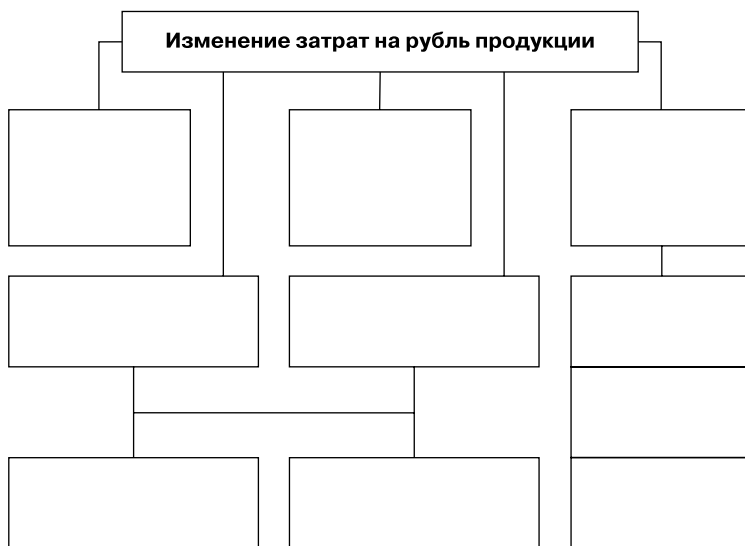
- Затраты на единицу продукции:

$$З_{\text{ед}} = \underline{\hspace{10cm}}$$

- Затраты на 1 р. товарной продукции:

$$З_{\text{на 1 р. ТП}} = \underline{\hspace{10cm}}$$

**4. Заполните схему факторной системы затрат на 1 р. товарной продукции.**



**5. Решите задачи.**

**Задача 1.** На основе приведенных данных разделите с помощью графического метода расходы на постоянные и переменные. Сделайте выводы.

Месяц	Количество проданной продукции А, шт.	Общие расходы, р.
Январь	3	542 962
Февраль	5	852 082
Март	2	417 426
Апрель	1	236 529

Месяц	Количество проданной продукции А, шт.	Общие расходы, р.
Май	8	1 307 804
Июнь	9	1 422 107
Июль	10	1 656 319
Август	8	1 285 158
Сентябрь	2	414 923
Октябрь	4	681 037
Ноябрь	5	822 615
Декабрь	7	1 098 862
Итого	64	10 737 824

**Задача 2.** Проанализируйте структуру затрат. Оцените изменение материалоёмкости, зарплатоёмкости и амортизациоёмкости продукции.

Показатели	По смете	Фактически
1. Материальные затраты	500	570
2. Затраты на оплату труда	200	250
3. Амортизация	60	55
4. Прочие	270	330
Итого:		
5. Стоимость выпущенной продукции в ценах реализации	1800	1950

**Задача 3.** Имеются следующие данные о прямых затратах на производство изделий. Проанализируйте причины изменения общей величины прямых затрат по сравнению с запланированным уровнем.

Показатели	Нормативы расходования ресурсов
1. Удельный расход материалов, кг	
Материал А	3
Материал Б	1
2. Планируемая цена за 1 кг, р.	
Материал А	5
Материал Б	12
3. Удельные трудовые затраты производственных рабочих, норм-ч	2
4. Ставка заработной платы за 1 норм-ч, р.	8

Фактически было выпущено 10 000 исправных изделий. При этом затраты на основные материалы составили 316 500 р., количество фактически потребляемых материалов: материал А — 35 000 кг (по цене 5,1 р.), материал Б — 12 000 кг (по цене 11,5 р.). Трудовые затраты на выпуск продукции фактически составили 171 600 р.; затраты труда в часах — 22 000 норм-ч; стоимость часа труда — 7,9 р.

**Задача 4.** Рассчитайте влияние следующих факторов на размер общей суммы затрат на производство продукции: объема производства; структуры продукции; уровня удельных переменных затрат; суммарных постоянных расходов; роста себестоимости.

Вид продукции	Уровень себестоимости, р.						Объем производства, шт.	
	Предшествующий год			Текущий год			Предшествующий год	Текущий год
	Всего	В том числе		Всего	В том числе			
	А	В		А	В			
А	7400	4600	2800	8200	4900	3300	10 000	12 500
В	6300	3800	2500	7100	4100	3000	10 000	9500

**Задача 5.** Заполните предлагаемую таблицу. Оцените влияние различных факторов на изменение себестоимости единицы продукции.

Показатель	По плану	Фактически	Отклонение от плана
Объем выпуска продукции, шт.	10 000	15 000	
Сумма постоянных затрат, тыс. р.	28 000	30 000	
Сумма переменных затрат на единицу изделия, р.	3500	3700	
Себестоимость единицы изделия, р.			

**Задача 6.** Фактический выпуск изделия А в отчетном году составляет 35 500 шт., резерв его увеличения — 5500 шт.; фактическая сумма затрат на производство всего выпуска — 250 000 тыс. р.; сумма затрат после проведения мероприятий составит 7000 тыс. р.; дополнительные переменные затраты составят 15 500 тыс. р. Рассчитайте резерв снижения себестоимости единицы изделия А.

**Задача 7.** Завод выпускает станки по цене 300 тыс. р. за единицу. Общие постоянные издержки в первом квартале составили 5 млн р., а удельные переменные — 250 тыс. р. Во втором квартале за счет экономии удельные переменные издержки удалось снизить на 5%. Определите, насколько изменится величина точки безубыточности.

**Задача 8.** При каких розничных ценах торговое предприятие получит 2 млн р. прибыли от реализации, если реализует партию из 1000 единиц? Постоянные расходы — 600 р., переменные расходы — 150 р. на единицу товара. Цена закупки товара составляет 350 р., НДС — 20 %. Какое количество товара необходимо продать, чтобы покрыть все текущие расходы?

**Задача 9.** Рассчитайте точку безубыточности на промышленном предприятии при следующих условиях: средняя цена единицы продукции — 150 р.; переменные затраты на производство единицы продукции — 65 р.; постоянные расходы — 180 млн р.

**Задача 10.** Рассчитайте точку безубыточности на промышленном предприятии при следующих условиях: средняя цена единицы продукции — 180 р.; переменные затраты в точке безубыточности составляют — 550 тыс. р.; постоянные расходы — 150 млн. р.

### Вопросы для самоподготовки

1. Классификация затрат на производство.
2. Основные положения теории «директ-костинг».
3. Основные направления анализа себестоимости. Система показателей. Источники информации.
4. Сметное планирование (бюджетирование) и анализ исполнения смет (бюджетов).
5. Анализ динамики себестоимости товарной продукции. Анализ структуры себестоимости по статьям и элементам расходов.
6. Анализ затрат на 1 р. товарной продукции. Взаимосвязь факторов, определяющих уровень затрат на 1 р. товарной продукции.
7. Порядок расчета влияния факторов на изменение суммы прибыли.
8. Анализ себестоимости важнейших изделий.

## 6. Комплексная оценка резервов производства

*1. Дайте определение следующим понятиям.*

*Экономический потенциал* — \_\_\_\_\_

\_\_\_\_\_

*Социальный потенциал* — \_\_\_\_\_

\_\_\_\_\_

*Производственный потенциал* — \_\_\_\_\_

\_\_\_\_\_

*Научно-технический потенциал* — \_\_\_\_\_

\_\_\_\_\_

*Резервы производства* — \_\_\_\_\_

\_\_\_\_\_

*Интенсификация производства* — \_\_\_\_\_

\_\_\_\_\_

*2. Перечислите факторы экстенсивного развития производства.*

\_\_\_\_\_

\_\_\_\_\_

\_\_\_\_\_

*3. Укажите принципы организации поиска резервов, которым соответствуют представленные определения.*

\_\_\_\_\_ предполагает использование законов развития и функционирования систем, а также динамики рыночного равновесия при анализе и поиске резервов.

\_\_\_\_\_ при анализе и поиске резервов означает умение выявлять и обобщать резервы с учетом взаимосвязи и взаимоподчиненности изучаемых явлений.

- \_\_\_\_\_ вытекает из указанных выше принципов научности и системности.
- \_\_\_\_\_ означает, что поиск резервов будет эффективен лишь в том случае, когда имеет место сокращение времени между выявлением и использованием резервов.
- \_\_\_\_\_ предполагают, что организации планируют пути поиска и реализации резервов, отражая эту работу в своих планах организационно-технических мероприятий, охватывающих все этапы процесса производства изделий.
- \_\_\_\_\_ означает выявление тех элементов себестоимости, которые дают основную часть затрат в производстве продукции и могут дать большую экономию при минимальных изменениях.
- \_\_\_\_\_ означает выявление факторов, которые лимитируют темпы роста результативности производства.
- \_\_\_\_\_ позволяет учитывать взаимодействие различных факторов, от которых зависят результаты хозяйственной деятельности.

#### 4. Решите задачу.

**Задача.** Рассчитайте резервы роста производительности труда на предприятии за счет внедрения следующих организационно-технических мероприятий по улучшению качества рабочей силы: обучение новых рабочих; повышение квалификации на производственно-технических курсах; обучение рабочих вторым и совмещаемым профессиям; обучение на курсах бригад передовым методам труда.

##### 1. Обучение новых рабочих.

№ п/п	Показатель	Обозначение	Расчетная формула	Величина
1	Среднесписочная численность рабочих, чел.	$Ч_{\text{ср}}$	—	175
2	Объем СМР, тыс. р.	$V$	—	400
3	Средний разряд работ	$P_{\text{ср}}$	—	3,14
4	Тарифные коэффициенты			
	I разряд	$K_1$	—	1,000
	II разряд	$K_2$	—	1,126

Продолжение ➤

(Продолжение)

№ п/п	Показатель	Обозначение	Расчетная формула	Величина
	III разряд	$K_3$	—	1,267
	IV разряд	$K_4$	—	1,427
	V разряд	$K_5$	—	1,603
	VI разряд	$K_6$	—	1,804
5	Выработка на одного рабочего, р.	$B$	$B = V / \text{Ч}_{\text{сп}}$	
6	Средний тарифный коэффициент	$K_{\text{сп}}$	—	1,28
7	Среднегодовая выработка на одного рабочего поразрядно, р.:			
	I разряд	$B_1$	$B_i = K_i B / K_{\text{сп}}$	
	II разряд	$B_2$		
	III разряд	$B_3$		
	IV разряд	$B_4$		
	V разряд	$B_5$		
	VI разряд	$B_6$		
8	Средняя годовая продолжительность рабочего времени, дней	$T_r$	—	260
9	Коэффициент постоянства состава рабочих	$K_{\text{п}}$	—	0,7
10	Численность новых рабочих, получивших квалификацию, чел.	$\text{Ч}_{\text{нр}}$	—	5
11	Средняя продолжительность подготовки новых рабочих, дней	$T_{\text{нр}}$	—	106
12	Относительная продолжительность рабочего периода по приобретенным профессиям начального уровня, дней	$T$	$T = (T_r - T_{\text{нр}}) / T_r$	
13	Доля новых рабочих, получивших начальную квалификацию	$\Phi$	$\Phi = \text{Ч}_{\text{нр}} / \text{Ч}_{\text{сп}}$	

Резерв годового прироста производительности труда за счет получения новыми рабочими квалификации II разряда рассчитывается по формуле:

$$\Delta\Pi_1 = (B_2 - B_1) / B_1 \times T \times \Phi \times K_{\text{п}} \times 100 \%$$

## 2. Повышение квалификации на производственно-технических курсах.

№ п/п	Показатель	Обозначение	Расчетная формула	Величина
1	Численность рабочих, повысивших квалификацию, чел. Из них: с II на III разряд с III на IV разряд с IV на V разряд с V на VI разряд	$Ч_{нк}$ $Ч_{нк2}$ $Ч_{нк3}$ $Ч_{нк4}$ $Ч_{нк5}$	— — — — —	7 (см. примечание)
2	Продолжительность повышения квалификации на курсах, дней	$T_n$	—	63
3	Относительная продолжительность рабочего периода рабочих, повысивших квалификацию, чел.	$T$	$T = (T_r - T_n) / T_r$	
4	Доля рабочих, повысивших квалификацию	$\Phi$	$\Phi = Ч_{нк} / Ч_{ср}$	
5	Средняя выработка рабочего до повышения квалификации, р.	$B_d$	$B_d = (K_{дк} \times B) / K_{ср}$	II III IV V
6	Средняя выработка рабочего после повышения квалификации, р.	$B_n$	$B_n = (K_{пкi} \times B) / K_{ср}$	III IV V VI
7	Средний тарифный коэффициент до повышения квалификации	$K_{дк}$	$K_{дк} = \sum (K_{дкi} \times Ч_{пкi}) / Ч_{пк}$	
8	Средний тарифный коэффициент после повышения квалификации	$K_{пк}$	$K_{пк} = \sum (K_{пкi} \times Ч_{пкi}) / Ч_{пк}$	

*Примечание:* распределить общую численность рабочих, повысивших квалификацию, по разрядам самостоятельно.

Резерв годового прироста производительности труда за счет повышения квалификации рассчитывается по формуле:

$$\Delta\Pi_2 = (B_n - B_d) / B_d \times T \times \Phi \times K_n \times 100 \%$$



### 3. Обучение рабочих вторым и совмещаемым профессиям.

№ п/п	Показатели	Обозначение	Расчетная формула	Величина
1	Продолжительность обучения вторым и совмещаемым профессиям, дней	$T_B$	—	64
2	Численность рабочих, обученных вторым и совмещаемым профессиям, чел.	$Ч_B$	—	3
3	Понижающий коэффициент, учитывающий время работы по вторым и совмещаемым профессиям		—	0,1
4	Относительная продолжительность рабочего периода по приобретенным вторым или совмещаемым профессиям, дней	$T$	$T = (T_r - T_B) / T_r$	
5	Доля рабочих, обученных вторым или совмещаемым профессиям	$\Phi$	$\Phi = Ч_B / Ч_{cp}$	

Резерв годового прироста производительности труда за счет обучения вторым и совмещаемым профессиям рассчитывается по формуле:

$$\Delta\Pi_3 = (B_2 - B_1) / B_1 \times T \times \Phi \times K_{п} \times y \times 100 \%$$

### 4. Обучение на курсах бригад передовым методам труда.

№ п/п	Показатели	Обозначение	Расчетная формула	Величина
1	Численность рабочих, обученных на курсах по изучению передовых методов, чел.	$Ч_{пм}$	—	10
2	Средний процент выполнения норм выработки бригады до освоения передовых методов	$H_d$	—	110
3	Средний процент выполнения норм выработки бригады после освоения передовых методов	$п$	—	117
4	Средняя продолжительность обучения на курсах, дней	$T_{пм}$	—	11
5	Относительная продолжительность рабочего периода бригады, внедрившей передовые методы труда, дней	$T$	$T = (T_r - T_{пм}) / T_r$	

№ п/п	Показатели	Обозначение	Расчетная формула	Величина
6	Доля рабочих, внедривших передовые методы	$\Phi$	$\Phi = \frac{\mathcal{C}_{\text{пм}}}{\mathcal{C}_{\text{ср}}}$	
7	Прирост процента выполнения норм выработки	$H_{\text{ср}}$	$\frac{H_{\text{ср}} = (H_{\text{п}} - H_{\text{д}})}{H_{\text{п}}}$	

Резерв годового прироста производительности труда в результате внедрения передовых методов рассчитывается по формуле:

$$\Delta\Pi_4 = H_{\text{ср}} \times T \times \Phi \times K_{\text{п}} \times 100 \%$$

Общий резерв годового прироста производительности труда за счет реализации вышерассмотренных мероприятий составит:

$$\Delta\Pi_{\text{г}} = \Delta\Pi_1 + \Delta\Pi_2 + \Delta\Pi_3 + \Delta\Pi_4.$$

Экономия численности (условное высвобождение рабочих) рассчитывается по формуле:

$$\mathcal{E}_{\text{ч}} = \Delta\Pi_{\text{г}} / 100 \times \mathcal{C}_{\text{ср}}.$$

### Вопросы для самоподготовки

1. Классификация факторов производства.
2. Классификация резервов.
3. Пути использования резервов.
4. Принципы организации поиска резервов.
5. Факторы, определяющие методику подсчета резервов.
6. Способы подсчета величины резервов.
7. Показатели экстенсивности развития.
8. Показатели интенсивности развития.
9. Факторы и пути повышения интенсификации и эффективности хозяйственной деятельности.
10. Источники (резервы) и показатели динамики интенсификации и эффективности.
11. Конечные результаты интенсификации и эффективности хозяйственной деятельности.

## **7. Финансовые результаты коммерческой организации и методы их анализа**

**1. Дайте определение следующим понятиям.**

*Прибыль (убыток)* — \_\_\_\_\_

\_\_\_\_\_

*Валовая прибыль* — \_\_\_\_\_

\_\_\_\_\_

*Прибыль (убыток) от продаж* — \_\_\_\_\_

\_\_\_\_\_

*Прибыль (убыток) до налогообложения* — \_\_\_\_\_

\_\_\_\_\_

*Чистая прибыль (убыток)* — \_\_\_\_\_

\_\_\_\_\_

**2. Укажите цель, задачи и источники проведения анализа финансовых результатов.**

*Цель анализа:* \_\_\_\_\_

\_\_\_\_\_

*Задачи анализа:* \_\_\_\_\_

\_\_\_\_\_

\_\_\_\_\_

\_\_\_\_\_

*Источники для проведения анализа:* \_\_\_\_\_

\_\_\_\_\_

\_\_\_\_\_

\_\_\_\_\_

\_\_\_\_\_

### 3. Укажите формулы расчета следующих показателей.

- Рентабельность продаж:

$$R_1 = \underline{\hspace{10cm}}$$

- Рентабельность активов:

$$R_2 = \underline{\hspace{10cm}}$$

- Рентабельность собственного капитала:

$$R_3 = \underline{\hspace{10cm}}$$

- Фондорентабельность:

$$R_4 = \underline{\hspace{10cm}}$$

- Затратоотдача:

$$R_5 = \underline{\hspace{10cm}}$$

### 4. Заполните схему резервов увеличения суммы прибыли.



### 5. Решите задачи.

**Задача 1.** Определите выручку от реализации, себестоимость выпуска и прибыль по плану и фактически. Оцените выполнение плана по этим показателям.

Наименование продукции	План			Факт		
	Количество, кг	Цена, р.	Себестоимость, р.	Количество, кг	Цена, р.	Себестоимость, р.
А	530	160	142	575	172	148
В	260	140	128	515	158	148
С	356	340	204	342	315	208

**Задача 2.** Определите прибыль от обычной деятельности до налогообложения при следующих условиях.

- Предприятие производит три вида продукции.

Виды продукции	A	B	C
Количество производимой продукции, шт.	1500	4000	10000

- Себестоимость одной единицы продукции.

Виды продукции	A	B	C
Себестоимость единицы продукции, р.	56	62	88

- Цена реализации продукции с НДС.

Виды продукции	A	B	C
Цена реализации продукции с НДС, р.	84	87	144

Предприятие в отчетном году реализовало продукции на сумму 1900 тыс. р. и при этом понесло расходы на сумму 1212 тыс. р. В течение отчетного периода на депозитном счете в банке находилось 500 тыс. р. Ставка депозита — 7 %. Предприятие в начале года приобрело иностранную валюту на сумму 728 тыс. р. по курсу \$1 — 36,4 р., а реализовало по курсу \$1 — 38,4 р. В течение года иностранная валюта хранилась в банке на депозитном счете под 9,5 % годовых. Предприятие в начале года приобрело акции на сумму 500 тыс. р. по рыночной стоимости 1000 р. за акцию и купило 500 акций, по которым были начислены дивиденды на сумму 300 тыс. р. В конце года акции были проданы по курсу 1200 р. за акцию. Затраты по обслуживанию движения акций составили 20 тыс. р.

**Задача 3.** На основании данных рассчитайте финансовый результат предприятия при различных вариантах структуры продукции (исключая один из видов продукции). Сравните полученные варианты и сделайте выводы.

Показатель	Продукция		
	A	B	C
Объем продаж, шт.	1000	900	600
Цена изделия, р.	150	110	120
Полная себестоимость, р.	110	90	100
Прибыль на единицу продукции, р.			
Рентабельность продаж, %			
Ранжирование изделий по уровню рентабельности			
Усеченная себестоимость, р.	65	70	85

Показатель	Продукция		
	А	В	С
Маржа покрытия на единицу продукции, р.			
Маржинальная рентабельность, %			
Ранжирование изделий по маржинальной рентабельности			

**Задача 4.** Заполните таблицу недостающими данными. Проведите факторный анализ изменения прибыли от реализации данного изделия.

Показатель	Значение показателя	
	Предшествующий год	Отчетный год
Объем реализации продукции, шт.	10 000	9500
Цена единицы продукции, тыс. р.	2,5	3,7
Себестоимость изделия, тыс. р.	1,9	2,8
В том числе переменные затраты, тыс. р.	1,4	2,1
Сумма постоянных расходов, тыс. р.		
Прибыль, тыс. р.		

**Задача 5.** Используя следующие исходные данные, рассчитайте безубыточный объем продаж (в натуральном и стоимостном выражении) и зону безопасности для конкретного предприятия: производственная мощность предприятия — 9500 шт.; цена одного изделия — 1300 р.; постоянные затраты — 3500 тыс. р.; переменные затраты на единицу продукции — 650 р. Рассчитайте объем реализации продукции данным предприятием при заданных условиях, необходимый для получения 7000 тыс. р. прибыли.

**Задача 6.** Производственная мощность предприятия — 250 тыс. изделий. Рыночная цена изделия составляет 3,2 тыс. р. Постоянные затраты предприятия — 42 млн р.; переменные затраты на одно изделие — 2,2 тыс. р. Рассчитайте полную себестоимость одного изделия; прибыль, полученную предприятием; безубыточный объем продаж; зону безопасности предприятия.

**Задача 7.** Заполните таблицу недостающими данными. Рассчитайте наиболее эффективный для предприятия вариант производственной программы, если постоянные затраты предприятия не должны превышать 15 000 тыс. р.

Показатель	Значение показателя		Итого
	Изделие А	Изделие В	
Удельные переменные затраты, р.	7500	5500	
Цена изделия, р.	12000	8500	
Расход материала на изделие, м	5	4	
Маржа покрытия на единицу продукции, р.			
Маржа покрытия на 1 м ткани, р.			
Количество заказов, шт.	6500	9000	
Требуемый расход ткани, м			
Наличие ткани, м			40 000

**Задача 8.** Выполните диагностику рентабельности производственно-хозяйственной деятельности предприятия по данным таблицы. Рассчитайте рентабельность совокупного капитала, рентабельность собственного капитала, валовую рентабельность продаж, операционную рентабельность продаж, чистую рентабельность продаж, чистую рентабельность производства.

Показатель	На начало года, тыс. р.	На конец года, тыс. р.
Чистая прибыль	95	115
Прибыль от обычной деятельности до налогообложения	120	133
Прибыль от операционной деятельности	113	142
Валовая прибыль	175	180
Себестоимость реализованной продукции	305	310
Чистая выручка от реализации продукции	485	510
Валюта баланса	470	460
Собственный капитал	310	315

**Задача 9.** Рассчитайте годовую прибыль предприятия, если доход за год составил 4,5 млн р., годовые переменные издержки — 1,5 млн р., постоянные издержки — 1,9 млн. р. Рассчитайте рентабельность продаж.

**Задача 10.** Найдите прибыль и определите рентабельность продаж продуктового магазина за месяц, если выручка за отчетный месяц составила 5,5 млн р. Средняя наценка на товары составила 20 %. Затраты на покупку товаров для продажи — 3,5 млн р. Заработная плата за месяц — 350 тыс. р. Затраты на арендную плату и коммунальные услуги — 240 тыс. р.

**Задача 11.** Предприятие планирует реализовать 1000 изделий. Себестоимость одного изделия — 500 р. Цена изделия — 850 р. Рассчитайте планируемую прибыль от реализации.

**Задача 12.** В отчетном периоде расходы на 1 р. реализуемой продукции — 0,65 р. В следующем году планируется снижение расходов на 1 р. продукции, которая будет реализована, на 0,05 р. Планируемый объем реализации продукции — 3,5 млн р. Рассчитайте планируемую прибыль от реализации.

**Задача 13.** В текущем году средняя рентабельность продукции на предприятии составляет 18 %. Себестоимость продукции в будущем году планируется в размере 450 тыс. р. Рассчитайте планируемую прибыль от реализации.

### Вопросы для самоподготовки

1. Цель и задачи анализа финансовых результатов.
2. Анализ формирования и использования прибыли.
3. Показатели прибыли.
4. Анализ состава и динамики прибыли до налогообложения.
5. Схема факторного анализа прибыли.
6. Анализ уровня среднерезультационных цен.
7. Анализ прочих доходов и расходов.
8. Методика маржинального анализа прибыли.
9. Анализ распределения и использования прибыли предприятия.
10. Показатели рентабельности.
11. Факторный анализ рентабельности по каждому виду продукции.
12. Факторный анализ рентабельности продаж.
13. Методика маржинального анализа рентабельности.



## 8. Финансовое состояние коммерческой организации и методы его анализа

1. Дайте определение следующим понятиям.

Финансовое состояние организации — \_\_\_\_\_

\_\_\_\_\_

Ликвидность имущества — \_\_\_\_\_

\_\_\_\_\_

Несостоятельность (банкротство) — \_\_\_\_\_

\_\_\_\_\_

Финансовая устойчивость — \_\_\_\_\_

\_\_\_\_\_

Кредитоспособность организации — \_\_\_\_\_

\_\_\_\_\_

2. Укажите цель, задачи и источники проведения анализа финансовой отчетности.

Цель анализа: \_\_\_\_\_

\_\_\_\_\_

\_\_\_\_\_

Задачи анализа: \_\_\_\_\_

\_\_\_\_\_

\_\_\_\_\_

Источники для проведения анализа: \_\_\_\_\_

\_\_\_\_\_

\_\_\_\_\_

3. Укажите формулы расчета следующих показателей.

Собственные оборотные средства:

СОС = \_\_\_\_\_

Чистый оборотный капитал:

ЧОК = \_\_\_\_\_

- Финансово-эксплуатационные потребности:*  
ФЭП = \_\_\_\_\_
- Потенциальный излишек (дефицит) ресурсов текущего финансирования:*  
ПДР = \_\_\_\_\_
- Коэффициент обеспеченности собственными средствами:*  
 $K_{\text{сос}} =$  \_\_\_\_\_
- Соотношение оборотных и внеоборотных активов:*  
 $K_{\text{ов}} =$  \_\_\_\_\_
- Соотношение дебиторской и кредиторской задолженностей (частный коэффициент покрытия):*  
 $K_{\text{дк}} =$  \_\_\_\_\_
- Коэффициент автономии (независимости):*  
 $K_{\text{а}} =$  \_\_\_\_\_
- Коэффициент заемных средств (зависимости, привлечения):*  
 $K_{\text{фз}} =$  \_\_\_\_\_
- Коэффициент финансирования:*  
 $K_{\text{фин}} =$  \_\_\_\_\_
- Коэффициент текущей ликвидности:*  
 $K_{\text{тл}} =$  \_\_\_\_\_

**4. Расставьте номера групп активов и пассивов для оценки баланса на ликвидность.**

Номер группы	Название группы	Состав группы
	Высоколиквидные (наиболее ликвидные)	Денежные средства, краткосрочные финансовые вложения
	Быстрореализуемые	Дебиторская задолженность (платежи по которой ожидаются в течение 12 месяцев)
	Среднереализуемые (медленно реализуемые)	Запасы, НДС, дебиторская задолженность (платежи по которой ожидаются после 12 месяцев), прочие оборотные активы
	Труднореализуемые (неликвидные, низколиквидные)	Внеоборотные активы
	Совокупные активы	
	Наиболее срочные обязательства	Кредиторская задолженность

Продолжение ➔

(Продолжение)

Номер группы	Название группы	Состав группы
	Краткосрочные пассивы	Краткосрочные кредиты и займы, задолженность участникам по выплате доходов, прочие краткосрочные пассивы
	Долгосрочные пассивы	Долгосрочные обязательства, доходы будущих периодов, резервы предстоящих расходов и платежей
	Постоянные пассивы	Капитал и резервы
	Совокупные пассивы	

**5. Укажите значения  $Z_a$ -счета для промышленных и непромышленных предприятий согласно методике вероятности банкротства по Э. Альтману.**

Вероятность банкротства	Значение $Z_a$ -счета	
	Для промышленных предприятий	Для непромышленных предприятий
1. Высокая вероятность банкротства		
2. Зона неопределенности («туманная» область)		
3. Организация работает стабильно, и банкротство маловероятно		

**6. Решите задачи.**

**Задача 1.** Если эффект финансового рычага равен 1,7, то на сколько процентов упадет чистая прибыль при уменьшении операционной прибыли на 5 %?

**Задача 2.** Предприятие имеет значение эффекта операционного рычага 1,3 и значение эффекта финансового рычага 1,2. Как изменение объема реализации на 15 % отразится на изменениях операционной прибыли и чистой прибыли?

**Задача 3.** Предприятие имеет следующую структуру капитала.

Структура капитала	Значения, тыс. р.
Собственный капитал:	
Обыкновенные акции	2300

Структура капитала	Значения, тыс. р.
Привилегированные акции	1000
Заемный капитал:	
Облигации с имущественным залогом	3500
Необеспеченные облигации	2500

Заполните таблицу недостающими значениями. Рассчитайте финансовый рычаг и рыночную оценку предприятия. Оцените вероятность банкротства по Z-модели.

**Задача 4.** По исходным данным, представленным в таблице, рассчитайте значения финансовых коэффициентов ликвидности и коэффициент восстановления (утраты) платежеспособности, считая, что период восстановления платежеспособности равен 6 месяцам, а его утраты — 3 месяцам. Продолжительность отчетного периода принять равной 12 месяцам.

Показатель	Значение показателя	
	На начало года	На конец года
Внеоборотные активы, тыс. р.	2000	1800
Оборотные активы, тыс. р.	3200	3100
Капитал и резервы, тыс. р.	1900	2150
Краткосрочные кредиты и займы, тыс. р.	340	150
Кредиторская задолженность, тыс. р.	2500	2550

**Задача 5.** По данным, представленным в таблице, оцените вероятность банкротства предприятия, используя пятифакторную модель Э. Альтмана.

Показатель	Значение показателя, тыс. р.
Внеоборотные активы	1000
Оборотные активы	2500
Непокрытый убыток	200
Прибыль до налогообложения	800
Выручка от продажи	6800
Рыночная стоимость акций	150

**Задача 6.** Определите коэффициент текущей ликвидности, коэффициент срочной ликвидности, коэффициент абсолютной ликвидности, если имеются следующие данные.

Показатель	Значение показателя, тыс. р.
Денежные средства	80
Краткосрочные финансовые вложения	30
Дебиторская задолженность	150
Основные средства	270
Нематериальные активы	40
Производственные запасы	160
Кредиторская задолженность	110
Краткосрочные кредиты банка	95
Долгосрочные кредиты	200

### Вопросы для самоподготовки

1. Понятие имущественного и финансового состояния предприятия.
2. Этапы анализа.
3. Оценка имущественного положения.
4. Уплотненный аналитический баланс нетто.
5. Вертикальный и горизонтальный анализ отчетности.
6. Критерии качественных изменений в имущественном положении предприятия и степени их прогрессивности.
7. Анализ финансовой устойчивости, кредито- и платежеспособности организации.
8. Понятия ликвидности и платежеспособности, показатели, их характеризующие.
9. Оценка ликвидности бухгалтерского баланса.
10. Анализ платежеспособности организации.
11. Анализ кредитоспособности.
12. Оценка финансовой устойчивости предприятия на основе анализа соотношения собственного и заемного капитала.
13. Оценка операционного левериджа и запаса финансовой устойчивости предприятия.
14. Анализ финансового равновесия между активами и пассивами и оценка финансовой устойчивости предприятия по функциональному признаку.
15. Понятие деловой активности.

16. Количественные и качественные критерии оценки деловой активности.
17. Расчет и анализ финансового цикла.
18. Анализ оборачиваемости капитала.
19. Методы комплексного анализа и оценка бизнеса.
20. Оценка рыночной позиции предприятия.
21. Деятельность предприятия в условиях риска.
22. Основания для признания структуры баланса предприятия неудовлетворительной, а предприятия — неплатежеспособным.
23. Прогнозирование вероятности наступления финансового кризиса.
24. Методика рейтингового анализа предприятия.
25. Оценка экономической динамики организации.

## Тестовый материал

1. Коэффициент обеспеченности текущей деятельности собственными оборотными средствами рассчитывается как отношение:
  - а) собственных оборотных средств к оборотным активам;
  - б) собственных оборотных средств к активам;
  - в) собственных оборотных средств к краткосрочным пассивам.
2. Положительное влияние рационального использования материальных ресурсов на повышение эффективности производства:
  - а) повышает качество выпускаемой продукции;
  - б) обеспечивает экономное использование материалов, позволяет уменьшить удельный вес материальных затрат в себестоимости продукции;
  - в) дает возможность уменьшить время загрузки оборудования, занятого их обработкой;
  - г) позволяет высвободить дефицитные материалы, тем самым создается возможность увеличения объема производства;
  - д) снижает транспортно-заготовительные расходы, если уменьшается расход потребляемых в цехах материалов за счет их экономии.
3. Установите правильную последовательность измерения влияния факторов на изменение объема продукции:
  - средняя продолжительность рабочего дня;
  - численность рабочих;
  - среднечасовая выработка одного рабочего;
  - количество дней, отработанных одним рабочим за год.
4. Установите соответствие.

Наименование показателя	Порядок расчета показателя
Коэффициент финансовой зависимости	Заемный капитал / Активы
Коэффициент финансирования	Собственный капитал / Заемный капитал
Коэффициент инвестирования	Собственный капитал / Внеоборотные активы
Коэффициент автономии	Собственный капитал / Активы

5. Расположите активы в порядке убывания их ликвидности:
  - долгосрочные финансовые вложения;
  - дебиторская задолженность;

- денежные средства;
- запасы;
- основные средства.

**6. Баланс считается абсолютно ликвидным, если имеют место следующие соотношения:**

А1		П1
А2		П2
А3		П3
А4		П4

**7. Входит ли финансовый анализ в систему управленческого анализа:**

- а) да;
- б) нет?

**8. Чистая прибыль — это:**

- а) та часть прибыли, которая остается в распоряжении предприятия после уплаты налога на прибыль;
- б) финансовые результаты от продаж, финансовые результаты от операционных и внереализационных операций;
- в) разность между выручкой (нетто) и прямыми производственными затратами по реализованной продукции.

**9. На основании данных таблицы с помощью способа абсолютных разниц определите, как снизился фонд заработной платы из-за сокращения численности работников:**

Показатели	По плану	Фактически	Отклонение
Численность работников, чел.	60	50	-10
Среднемесячная заработная плата, тыс. р./чел.	5	5,5	0,5
Фонд заработной платы, тыс. р.	300	275	-25

- а) на 25 тыс. р.;
- б) на 50 тыс. р.;
- в) на 75 тыс. р.

**10. Фондоотдача средств труда определяется отношением:**

- а) стоимости годового объема продукции к среднегодовой стоимости основных производственных фондов;



- б) стоимости основных производственных фондов к стоимости годового объема продукции;
  - в) стоимости годового объема продукции к стоимости начисленной амортизации за данный период.
- 11. Установите правильную последовательность этапов сравнительной рейтинговой оценки:**
- обоснование системы показателей;
  - сбор и обработка исходной информации;
  - классификация показателей;
  - ранжирование объектов в соответствии с рейтингом;
  - расчет итоговых показателей рейтинговой оценки.
- 12. Спрос как экономическая категория — это:**
- а) объем товаров, которые потребитель желает приобрести по определенной цене на протяжении определенного периода времени на определенном рынке;
  - б) объем товаров, которые потребитель в состоянии приобрести по определенной цене на протяжении определенного периода времени на определенном рынке;
  - в) объем товаров, которые потребитель желает и в состоянии приобрести по определенной цене на протяжении определенного периода времени на определенном рынке.
- 13. Структура продукции — это:**
- а) соотношение отдельных видов изделий в общем объеме ее выпуска;
  - б) перечень наименований изделий и их кодов, установленных для соответствующих видов продукции в Общесоюзном классификаторе промышленной продукции (ОКПП), действующем на территории СНГ;
  - в) перечень наименований продукции с указанием объема ее выпуска по каждому виду.
- 14. Рентабельность продаж — это отношение:**
- а) прибыли от реализации продукции, работ и услуг к сумме полученной выручки;
  - б) прибыли до налогообложения к среднегодовой стоимости всего инвестированного капитала или отдельных его составляющих;
  - в) прибыли до налогообложения к сумме затрат по реализованной или произведенной продукции.

- 15. На какую перспективу осуществляется стратегическое планирование:**
- а) краткосрочную;
  - б) среднесрочную;
  - в) долгосрочную?
- 16. Какой вид активов имеет наибольшую ликвидность:**
- а) готовая продукция;
  - б) денежные средства;
  - в) дебиторская задолженность?
- 17. Какая форма финансовой отчетности характеризует финансовое положение организации в денежной оценке:**
- а) отчет о прибылях и убытках;
  - б) отчет о движении денежных средств;
  - в) баланс?
- 18. Для каких типов факторных моделей используется способ абсолютных разниц:**
- а) аддитивной;
  - б) мультипликативной;
  - в) кратной;
  - г) смешанной?
- 19. Построение отчета о движении денежных средств опирается на разделение деятельности организации на виды:**
- а) текущую и инвестиционную;
  - б) инвестиционную и финансовую;
  - в) текущую, инвестиционную и финансовую.
- 20. Какой из методов финансового анализа занимается выявлением влияния отдельных причин на изменение результативного показателя:**
- а) относительных коэффициентов;
  - б) сравнительный;
  - в) факторный?
- 21. Метод элиминирования означает:**
- а) рассмотрение объекта как целостного образования, состоящего из множества взаимосвязанных элементов;
  - б) исключение воздействия всех факторов на величину результативного показателя, кроме одного;
  - в) изучение внутренних связей объекта.

- 22. Установите правильную последовательность измерения влияния факторов на изменение суммы прибыли:**
- уровень переменных издержек на единицу продукции;
  - объем выпуска валовой продукции;
  - сумма постоянных затрат на производство продукции;
  - изменение среднего уровня закупочных цен на продукцию;
  - структура валовой продукции.
- 23. Что относится к долгосрочным пассивам:**
- а) уставный капитал;
  - б) кредиты банка сроком свыше одного года;
  - в) краткосрочные займы?
- 24. Что относится к дебиторской задолженности:**
- а) задолженность по оплате труда;
  - б) задолженность по расчетам с покупателями и заказчиками;
  - в) задолженность предприятия по налогу на прибыль?
- 25. Какая статья свидетельствует о наличии «большой» статьи в отчетности:**
- а) кредиты банков сроком свыше одного года;
  - б) векселя выданные просроченные;
  - в) кредиторская задолженность?
- 26. О чем свидетельствует высокий удельный вес в отчетности такой статьи, как «Дебиторская задолженность просроченная»:**
- а) ни о чем;
  - б) о крайне неудовлетворительной работе организации;
  - в) об определенных недостатках в работе организации?
- 27. Метод высшей и низшей точек предназначен:**
- а) для минимизации затрат;
  - б) разделения условно-постоянных затрат на постоянную и переменную составляющие;
  - в) оптимизации производственных результатов;
  - г) всего вышеперечисленного.
- 28. Целью какого анализа является получение оперативной и простой оценки финансового состояния организации:**
- а) экспресс-анализа;
  - б) углубленного анализа?

- 29. Стохастический факторный анализ — это исследование влияния факторов, связь которых с результативным показателем является:**
- а) прямой;
  - б) функциональной;
  - в) вероятностной.
- 30. Организация решила арендовать станок. Плата за аренду рассматривается как затраты:**
- а) переменные;
  - б) постоянные;
  - в) полупеременные.
- 31. Финансовая оценка имущественного потенциала организации представлена:**
- а) в активе баланса;
  - б) в пассиве баланса;
  - в) в отчете о прибылях и убытках.
- 32. Стоимость всей продукции и выполненных работ, включая незавершенное производство, выраженная в сопоставимых ценах, — это:**
- а) товарная продукция;
  - б) валовая продукция;
  - в) реализованная продукция.
- 33. Что характеризует экономическую эффективность предметов труда:**
- а) их стоимость;
  - б) материалоемкость;
  - в) трудоемкость?
- 34. Как оценивается рост в динамике доли основных средств предприятия:**
- а) положительная тенденция;
  - б) отрицательная тенденция;
  - в) зависит от ситуации?
- 35. Влияние факторов на изменение результативного показателя можно определить способом:**
- а) сравнения;
  - б) использования абсолютных, относительных и средних величин;
  - в) цепных подстановок.

- 36. Какой показатель обозначает, какую часть основных средств составляют активы, непосредственно участвующие в производственно-технологическом процессе:**
- доля активной части основных средств;
  - коэффициент ликвидности;
  - коэффициент износа?
- 37. Установите правильную последовательность измерения влияния факторов на изменение объема продукции:**
- материалоотдача;
  - материальные затраты.
- 38. Как оценивается рост в динамике коэффициента износа:**
- положительная тенденция;
  - отрицательная тенденция;
  - зависит от ситуации?
- 39. Ликвидность предприятия означает:**
- наличие у него оборотных средств в размере, теоретически достаточном для погашения краткосрочных обязательств;
  - наличие у него оборотных средств в размере, теоретически достаточном для погашения всех обязательств;
  - наличие у него оборотных и внеоборотных средств в размере, теоретически достаточном для погашения обязательств.
- 40. Расположите активы в порядке возрастания их ликвидности:**
- запасы;
  - нематериальные активы;
  - дебиторская задолженность;
  - денежные средства;
  - основные средства.
- 41. Экстенсивное использование ресурсов означает:**
- сокращение численности рабочих;
  - снижение мощности действующего оборудования;
  - вовлечение в производство дополнительных ресурсов.
- 42. Аналитический баланс — это баланс, в котором:**
- произведено уплотнение отдельных статей и дополнение его показателями структуры и динамики;
  - представлены наиболее важные статьи баланса;
  - приведены коэффициенты финансового состояния.

- 43. Какой вид активов имеет наименьшую ликвидность:**
- а) здания и сооружения;
  - б) долгосрочные ценные бумаги;
  - в) нематериальные активы?
- 44. Комплексные статьи расходов — это:**
- а) материальные затраты;
  - б) амортизация;
  - в) потери от брака;
  - г) затраты на оплату труда.
- 45. Какой показатель рассчитывается как отношение прибыли от продаж к выручке от продаж:**
- а) экономическая рентабельность;
  - б) чистая рентабельность;
  - в) рентабельность продаж?
- 46. Зависимость между факторными и результативным показателями может быть:**
- а) второстепенной;
  - б) стохастической;
  - в) субъективной.
- 47. Какими показателями оценивается финансовое состояние организации с позиции краткосрочной перспективы:**
- а) ликвидности и платежеспособности;
  - б) финансовой устойчивости;
  - в) прибыльности?
- 48. Установите соответствие:**
- а)  $y = (x_1 + x_2) / x_3$  — смешанная модель;
  - б)  $y = x_1 + x_2 + \dots + x_n$  — аддитивная модель;
  - в)  $y = x_1 \times x_2 \times \dots \times x_n$  — мультипликативная модель;
  - г)  $y = x_1 / x_2$  — кратная модель.
- 49. Какая статья свидетельствует о наличии «больной» статьи в отчетности:**
- а) кредиты банков сроком свыше одного года;
  - б) дебиторская задолженность просроченная;
  - в) кредиторская задолженность?
- 50. О чем свидетельствует высокий удельный вес в отчетности такой статьи, как «Векселя полученные просроченные»:**

- а) о крайне неудовлетворительной работе организации;
  - б) об определенных недостатках в работе организации;
  - в) ни о чем?
- 51. Из чего складывается стоимость запасов предприятия:**
- а) из стоимости оформления заказа на поставку товара плюс стоимость товара;
  - б) из стоимости товара;
  - в) из стоимости товара плюс стоимость последующего хранения;
  - г) из стоимости оформления заказа на поставку товара плюс стоимость последующего хранения плюс стоимость товара?
- 52. Какой показатель рассчитывается как отношение собственных оборотных средств к собственному капиталу:**
- а) маневренность собственного капитала;
  - б) абсолютная ликвидность;
  - в) стоимость чистых активов?
- 53. Доходы от внереализационных операций:**
- а) уменьшат валовую прибыль;
  - б) увеличат валовую прибыль;
  - в) не окажут на нее влияния.
- 54. При расчете суммы хозяйственных средств, находящихся на балансе предприятия, из суммы активов отнимают:**
- а) собственные акции в портфеле;
  - б) задолженность учредителей по взносам в уставный капитал;
  - в) и то и другое.
- 55. Предприятие изготавливает электролампы. Удельные переменные расходы. Для определения структуры баланса предприятия неудовлетворительной согласно государственной методике не используется следующий коэффициент:**
- а) коэффициент рентабельности продаж;
  - б) коэффициент текущей ликвидности;
  - в) коэффициент обеспеченности собственными средствами.
- 56. Если трудоемкость продукции снизилась на 4 %, то производительность труда:**
- а) тоже снизилась на 4 %;
  - б) увеличилась на 4 %;
  - в) увеличилась на 4,2 %.

- 57. Предприятие признается несостоятельным, если оно не обеспечивает или заведомо не способно обеспечить требования кредиторов в течение срока:**
- а) один месяц;
  - б) три месяца;
  - в) шесть месяцев.
- 58. Каким показателем является фондоотдача:**
- а) натуральным;
  - б) стоимостным;
  - в) относительным?
- 59. Какой показатель показывает, какая часть основных средств, с которыми предприятие начало деятельность в отчетном периоде, выбыла из-за ветхости и по другим причинам:**
- а) коэффициент износа;
  - б) коэффициент обновления;
  - в) коэффициент выбытия?
- 60. Точка безубыточности в физических единицах может быть определена путем деления величины постоянных затрат:**
- а) на цену реализации на единицу продукции;
  - б) на маржинальный доход на единицу продукции;
  - в) на переменные расходы на единицу продукции;
  - г) ни один ответ не верен.
- 61. Что относится к кредиторской задолженности:**
- а) переплата по налогу на прибыль;
  - б) задолженность по расчетам с поставщиками и подрядчиками;
  - в) задолженность по расчетам с покупателями и заказчиками?
- 62. Тожественны ли друг другу такие понятия, как ликвидность и платежеспособность:**
- а) да;
  - б) нет?
- 63. Чему будет равна годовая стоимость оформления заказа, если затраты на оформление одного заказа равны 1500 р., годовой объем реализации товара — 6400 ед., а объем заказа равен 2000 ед.:**
- а) 3500 р.;
  - б) 4800 р.;
  - в) 6200 р.?



- 64. Для каких типов факторных моделей используется интегральный способ:**
- а) аддитивной;
  - б) мультипликативной;
  - в) кратной;
  - г) смешанной?
- 65. Какой показатель бухгалтерского баланса характеризует стоимость имущества организации:**
- а) основные средства;
  - б) денежные средства;
  - в) внеоборотные активы плюс оборотные активы?
- 66. Существует два метода составления отчета о движении денежных средств:**
- а) прямой и обратный;
  - б) прямой и косвенный;
  - в) доходный и расходный.
- 67. Коэффициент сменности работы оборудования можно рассчитать следующим образом:**
- а) количество оборудования, работающего в большую смену, разделить на общее количество установленного оборудования;
  - б) количество оборудования, работающего в меньшую смену, разделить на общее количество установленного оборудования;
  - в) суммарное количество оборудования, работающего в первой, второй и третьей сменах, разделить на общее количество установленного оборудования.
- 68. Платежеспособность предприятия означает:**
- а) наличие у него денежных средств, достаточных для расчетов по кредиторской задолженности, требующей немедленного погашения;
  - б) наличие у него денежных средств и их эквивалентов, достаточных для расчетов по кредиторской задолженности, требующей немедленного погашения;
  - в) наличие у него оборотных средств, достаточных для расчетов по кредиторской задолженности, требующей немедленного погашения.

- 69. Какой показатель характеризует долю стоимости основных средств, списанную на затраты в предшествующих периодах, в первоначальной (восстановительной) их стоимости:**
- коэффициент оборачиваемости основных средств;
  - коэффициент ликвидности;
  - коэффициент износа?
- 70. Повышенные цены реализации единицы продукции:**
- повысят точку безубыточности;
  - понижат точку безубыточности;
  - ни один ответ не верен.
- 71. Установите соответствие.**

Наименование группы пассивов по степени срочности их оплаты	Наименование статьи пассива
Долгосрочные пассивы	Долгосрочные кредиты и займы
Краткосрочные пассивы	Уставный капитал
Наиболее срочные обязательства	Кредиторская задолженность
Постоянные пассивы	Краткосрочные кредиты и займы

- 72. Желательным является следующее соотношение:**
- темпа прироста дебиторской задолженности выше темпа прироста кредиторской задолженности;
  - темпа прироста дебиторской задолженности ниже темпа прироста кредиторской задолженности;
  - темпа прироста дебиторской задолженности равен темпу прироста кредиторской задолженности.
- 73. Какой из факторов оказывает непосредственное положительное влияние на рост рентабельности денежного потока:**
- рост чистой прибыли;
  - рост выплат дивидендов;
  - увеличение закупок материальных оборотных средств?
- 74. Движение основных фондов анализируется с помощью показателей:**
- поступления, выбытия, обновления;
  - годности, износа;
  - фондоотдачи, фондоемкости.

- 75. Содержанием вертикального анализа является:**
- а) сравнение позиций финансовой отчетности с предыдущим периодом;
  - б) определение структуры итоговых показателей финансовой отчетности;
  - в) иное.
- 76. Доходы от внереализационных операций:**
- а) уменьшат прибыль до налогообложения;
  - б) не окажут на нее влияния;
  - в) увеличат прибыль до налогообложения.
- 77. Рост какого показателя свидетельствует о снижении финансовой устойчивости предприятия:**
- а) коэффициента концентрации собственного капитала;
  - б) коэффициента финансовой зависимости;
  - в) коэффициента абсолютной ликвидности?
- 78. Какой показатель дополняет коэффициент износа до 100 % (единицы):**
- а) коэффициент годности;
  - б) коэффициент обновления;
  - в) коэффициент выбытия?
- 79. Рассчитайте оптимальный размер запасов, если затраты по оформлению одного заказа – 1500 р., годовой объем реализации товара – 6400 ед., закупочная цена одной единицы товара – 6,58 р., а затраты по хранению составляют 5 % закупочной цены товара:**
- а) 2000 ед.;
  - б) 5400 ед.;
  - в) 7628 ед.
- 80. Какой показатель рассчитывается как отношение выручки от реализации продукции к средней стоимости основных средств:**
- а) рентабельность продаж;
  - б) фондоотдача;
  - в) фондоемкость?
- 81. Как оценивается рост в динамике чистых активов предприятия:**
- а) положительная тенденция;
  - б) отрицательная тенденция;
  - в) другое?

- 82. В случае, когда часть постоянных затрат переходит в состав переменных (при неизменности их общей суммы):**
- а) прибыль организации не меняется;
  - б) точка безубыточности переходит на меньший уровень;
  - в) запас финансовой прочности возрастает;
  - г) операционный рычаг снижается;
  - д) верны все утверждения.
- 83. Если вооруженность труда машинами и оборудованием увеличилась на 6,6 %, а их удельный вес в общей стоимости основных фондов увеличился на 2,5 %, то фондовооруженность:**
- а) увеличилась на 9,3 %;
  - б) увеличилась на 4,0 %;
  - в) увеличилась на 4,1 %.
- 84. Ликвидными считаются активы, которые:**
- а) являются новыми;
  - б) имеют наиболее высокую стоимость;
  - в) могут быстро и без потерь превращаться в денежные средства.
- 85. Выберите правильное утверждение:**
- а) при прочих равных условиях снижение постоянных расходов ведет к снижению запаса финансовой прочности и росту операционного рычага;
  - б) при прочих равных условиях увеличение постоянных расходов ведет к снижению запаса финансовой прочности и росту операционного рычага;
  - в) при прочих равных условиях увеличение постоянных расходов ведет к увеличению запаса финансовой прочности и операционного рычага;
  - г) ни одно утверждение не верно.
- 86. В каком размере предприятие должно не выполнить свое обязательство перед кредитором, чтобы его признали несостоятельным согласно закону о банкротстве:**
- а) не менее 100 МРОТ;
  - б) не менее 100 тыс. р.;
  - в) не менее 100 условных единиц?
- 87. Материалоотдача — это отношение:**
- а) стоимости произведенной продукции к сумме материальных затрат;
  - б) суммы материальных затрат к стоимости произведенной продукции;

- в) суммы материальных затрат к полной себестоимости произведенной продукции.
- 88. Управленческий анализ — это:**
- а) анализ правомерности управления хозяйственной деятельностью;
  - б) внутренний анализ, основывающийся на управленческом учете и служащий информационно-аналитическим обеспечением администрации, руководителей предприятия;
  - в) анализ взаимодействия руководителей предприятия.
- 89. Аналитическая модель Альтмана используется:**
- а) для составления бизнес-плана финансового оздоровления;
  - б) предсказания банкротства;
  - в) оценки инвестиционной привлекательности предприятия.
- 90. Факторы, влияющие на издержки, подразделяются:**
- а) на фондоемкие;
  - б) управляемые;
  - в) неуправляемые;
  - г) структурные.
- 91. Решение о целесообразности принятия дополнительного заказа при условии неполной загрузки производственных мощностей основывается на информации:**
- а) о производственной себестоимости;
  - б) полной себестоимости;
  - в) переменной себестоимости;
  - г) в каждом конкретном случае решение принимается индивидуально.
- 92. Выберите правильные утверждения:**
- а) при приближении объема продаж к минимально допустимому (точке безубыточности) показатель операционного рычага растет;
  - б) при последующем увеличении объема продаж показатель прибыли растет очень интенсивно, но запас финансовой прочности мал, то есть положение фирмы нестабильно;
  - в) при удалении от текущего объема продаж в сторону увеличения запас финансовой прочности высок, но показатель операционного рычага мал;
  - г) верны все утверждения.

- 93. При оценке денежных потоков косвенным методом прирост остатков дебиторской задолженности необходимо:**
- а) прибавить к сумме чистой прибыли;
  - б) вычесть из суммы чистой прибыли;
  - в) оставить показатель чистой прибыли без изменения.
- 94. Экстенсивное использование ресурсов означает:**
- а) сокращение численности рабочих;
  - б) снижение мощности действующего оборудования;
  - в) вовлечение в производство дополнительных ресурсов.
- 95. Какие активы относятся к оборотным активам:**
- а) денежные средства;
  - б) основные средства;
  - в) краткосрочные финансовые вложения;
  - г) долгосрочные финансовые вложения;
  - д) нематериальные активы;
  - е) запасы?

# Терминологический диктант

## 1-й вариант

Укажите понятия, которым соответствуют представленные определения.

1. \_\_\_\_\_ — детализированный план деятельности предприятия на ближайший период, который охватывает доход от продаж, производственные и финансовые расходы, движение денежных средств, формирование прибыли.
2. \_\_\_\_\_ — показывает структуру средств предприятия и их источников. Он позволяет перейти к относительным оценкам и проводить хозяйственные сравнения экономических показателей деятельности предприятий, различающихся по величине использованных ресурсов, сглаживать влияние инфляционных процессов, искажающих абсолютные показатели финансовой отчетности.
3. \_\_\_\_\_ — совокупность свойств продукции, способных удовлетворять определенные потребности в соответствии с ее назначением. Количественная характеристика одного или нескольких свойств продукции, составляющих ее качество, называется показателем качества продукции.
4. \_\_\_\_\_ — дает общую оценку ликвидности активов, показывая, сколько рублей текущих активов приходится на 1 р. текущих обязательств. Значение показателя можно варьировать по отраслям и видам деятельности, а его разумный рост в динамике обычно рассматривается как благоприятная тенденция. Нижнее критическое значение показателя — 2.
5. \_\_\_\_\_ — рассчитывается соотношением величины «нормальных» источников покрытия запасов и суммы запасов. Если значение этого показателя меньше единицы, то текущее финансовое состояние предприятия рассматривается как неустойчивое.
6. \_\_\_\_\_ — это дисконтированная стоимость денежных поступлений от проекта в расчете на рубль инвестиций в данный проект.

7. \_\_\_\_\_ — затраты рабочего времени на единицу или весь объем изготовленной продукции. Данный показатель является обратным среднечасовой выработке продукции.
8. \_\_\_\_\_ — это соотношение отдельных видов изделий в общем объеме ее выпуска. Выполнить план по структуре — значит сохранить в фактическом выпуске продукции запланированное соотношение отдельных ее видов.
9. \_\_\_\_\_ — показывает, какая часть основных средств и прочих внеоборотных активов профинансирована внешними инвесторами.
10. \_\_\_\_\_ — характеризует удельный вес принятых работников за период.
11. \_\_\_\_\_ — способность предприятия финансировать свою деятельность. Оно характеризуется обеспеченностью финансовыми ресурсами, необходимыми для нормального функционирования предприятия, целесообразностью их размещения и эффективностью использования, финансовыми взаимоотношениями с другими юридическими и физическими лицами, платежеспособностью и финансовой устойчивостью. Финансовое состояние может быть устойчивым, неустойчивым и кризисным.
12. \_\_\_\_\_ — достигнутый уровень развития средств производства, методов организации и управления.
13. \_\_\_\_\_ — равномерный выпуск продукции в соответствии с графиком в объеме и ассортименте, предусмотренных планом.
14. \_\_\_\_\_ — это объем товаров, которые потребитель желает и в состоянии приобрести по определенной цене на протяжении определенного периода времени на определенном рынке.
15. \_\_\_\_\_ — расходы по управлению и обслуживанию производственного процесса.
16. \_\_\_\_\_ — работники учреждений социальной инфраструктуры, принадлежащих предприятию.



17. \_\_\_\_\_ — рассчитывается как отношение затрат времени на выполнение работ механизированным путем к общим затратам рабочего времени.
18. \_\_\_\_\_ — охватывает текущую деятельность предприятия и имеет горизонт не более одного года. Часто представляется в помесечной, подекадной или недельной разбивке.
19. \_\_\_\_\_ — характеризуют затраты или запасы ресурсов на 1 р. выпуска продукции.
20. \_\_\_\_\_ — характеризует выход продукции с каждого рубля потребленных материальных ресурсов.
21. \_\_\_\_\_ — перечень наименований продукции с указанием объема ее выпуска по каждому виду. Различают полный (всех видов и разновидностей), групповой (по родственным группам), внутригрупповой ассортимент.
22. \_\_\_\_\_ — обобщенная характеристика структуры источников формирования прибыли. Высокое качество прибыли характеризует такое положение, когда прибыль формируется теоретически факторами, обусловленными экономически.
23. \_\_\_\_\_ — розничная торговля, предполагающая продажу комиссионерами товаров, переданных им для реализации третьими лицами — комитентами, по договорам комиссии.
24. \_\_\_\_\_ — расходы, непосредственно связанные с процессом производства продукции (работ, услуг), например, на материалы, заработную плату производственным рабочим.
25. \_\_\_\_\_ — такие затраты, величина которых изменяется с изменением степени загрузки производственных мощностей или объемов производства (затраты на сырье, основные материалы, заработная плата основных производственных рабочих, затраты на техническую энергию и др.).
26. \_\_\_\_\_ — характеризует ту часть собственных оборотных средств, которая находится в форме денежных средств, то есть средств, имеющих абсолютную лик-

видность. Для нормально функционирующего предприятия этот показатель обычно меняется в пределах от нуля до единицы.

27. \_\_\_\_\_ — это долгосрочные вложения средств в активы предприятия. Они отличаются от текущих издержек продолжительностью времени, на протяжении которого предприятие получает экономический эффект (увеличение выпуска продукции, производительности труда, прибыли и т. д.). Это платеж за крупный капитальный элемент, после чего его невозможно быстро перепродать с прибылью, капитал замораживается на несколько лет, в конце периода капитальный объект будет иметь некоторую ликвидную стоимость либо не будет ее иметь совсем.
28. \_\_\_\_\_ — разность между выручкой (нетто) и прямыми производственными затратами по реализованной продукции.
29. \_\_\_\_\_ — наличие у него оборотных средств в размере, теоретически достаточном для погашения краткосрочных обязательств, хотя бы и с нарушением сроков погашения, предусмотренных контрактами.
30. \_\_\_\_\_ — система повседневного изучения выполнения плановых заданий с целью быстрого вмешательства в необходимых случаях в процесс производственно-хозяйственной деятельности для обеспечения непрерывного и эффективного функционирования хозяйственного комплекса.

## 2-й вариант

Дайте определение следующим понятиям.

1. Валовая продукция — \_\_\_\_\_

\_\_\_\_\_

2. Генеральный бюджет — \_\_\_\_\_

\_\_\_\_\_

3. Горизонтальный анализ отчетности — \_\_\_\_\_

\_\_\_\_\_

4. Дивидендная доходность акции — \_\_\_\_\_

5. Дивидендный выход — \_\_\_\_\_

6. Доля собственных оборотных средств в покрытии запасов — \_\_\_\_\_

7. Доход на акцию — \_\_\_\_\_

8. Единовременные расходы — \_\_\_\_\_

9. Комплексные расходы — \_\_\_\_\_

10. Конкурентоспособность продукции — \_\_\_\_\_

11. Коэффициент абсолютной ликвидности (платежеспособности) — \_\_\_\_\_

12. Маржинальный доход — \_\_\_\_\_

13. Материалоемкость продукции — \_\_\_\_\_

14. Финансовая устойчивость — \_\_\_\_\_

\_\_\_\_\_

15. Ценность акции — \_\_\_\_\_

\_\_\_\_\_

16. Платежеспособность предприятия — \_\_\_\_\_

\_\_\_\_\_

17. Тактическое планирование — \_\_\_\_\_

\_\_\_\_\_

18. Текущие расходы — \_\_\_\_\_

\_\_\_\_\_

19. Товарная продукция — \_\_\_\_\_

\_\_\_\_\_

20. Риск невостребованной продукции — \_\_\_\_\_

\_\_\_\_\_

21. Стратегическое планирование — \_\_\_\_\_

\_\_\_\_\_

22. Показатели отдачи — \_\_\_\_\_

\_\_\_\_\_

23. Постоянные затраты — \_\_\_\_\_

\_\_\_\_\_

24. Ценовая политика — \_\_\_\_\_

\_\_\_\_\_

\_\_\_\_\_

25. Чистая прибыль — \_\_\_\_\_

\_\_\_\_\_

26. Резервы — \_\_\_\_\_

\_\_\_\_\_

27. Рентабельность (доходность) капитала — \_\_\_\_\_

\_\_\_\_\_

28. Прибыль от продаж — \_\_\_\_\_

\_\_\_\_\_

29. Производственная мощность предприятия — \_\_\_\_\_

\_\_\_\_\_

30. Реализованная продукция — \_\_\_\_\_

\_\_\_\_\_

31. Рентабельность продаж — \_\_\_\_\_

\_\_\_\_\_

32. Коэффициент концентрации собственного капитала — \_\_\_\_\_

\_\_\_\_\_

33. Рентабельность производственной деятельности — \_\_\_\_\_

\_\_\_\_\_

34. Коэффициент маневренности собственного капитала — \_\_\_\_\_

\_\_\_\_\_

35. Коэффициент оборота по выбытию — \_\_\_\_\_

\_\_\_\_\_

36. Ликвидность какого-либо актива — \_\_\_\_\_

\_\_\_\_\_